

Inspiron 17

5000 Series

Servis El Kitabı

Bilgisayar Modeli: Inspiron 17-5759
Resmi Model: P28E
Resmi Tip: P28E004



Notlar, dikkat edilecek noktalar ve uyarılar



NOT: NOT, bilgisayarınızı daha iyi kullanmanızı saęlayan önemli bilgileri anlatır.



DİKKAT: DİKKAT, donanımda olabilecek hasarları ya da veri kaybını belirtir ve bu sorunun nasıl önleneceğini anlatır.



UYARI: UYARI, meydana gelebilecek olası maddi hasar, kişisel yaralanma veya ölüm tehlikesi anlamına gelir.

Telif hakkı © 2015 Dell Inc. Tüm hakları saklıdır. Bu ürün, A.B.D. ve uluslararası telif hakkı ve fikri mülkiyet yasaları tarafından korunmaktadır. Dell ™ ve Dell logosu, Amerika Birleşik Devletleri ve/veya diğer ülkelerde, Dell Inc.'e ait ticari markalardır. Burada adı geçen diğer tüm markalar ve isimler, ilgili firmaların ticari markaları olabilirler.

2015-08

Revizyon A00

İçindekiler

Bilgisayarınızın içinde çalışmaya başlamadan önce.....	10
Başlamadan önce	10
Güvenlik talimatları.....	10
Önerilen araçlar.....	11
Bilgisayarınızın içinde çalıştıktan sonra.....	12
Pili çıkarma.....	13
Yordam.....	13
Pili yerine takma.....	14
Yordam.....	14
Alt kapağın çıkarılması	15
Ön koşullar.....	15
Yordam.....	15
Alt kapağın değiştirilmesi.....	17
Yordam.....	17
Son koşullar.....	17
Sabit sürücüyü çıkarma.....	18
Ön koşullar.....	18
Yordam.....	18
Sabit sürücüyü yerine takma.....	21
Yordam.....	21
Son koşullar.....	21

Bellek modüllerini çıkarma.....	22
Ön koşullar.....	22
Yordam.....	22
Bellek modüllerinin değiştirilmesi.....	24
Yordam.....	24
Son koşullar.....	25
Kablosuz kartı çıkarma.....	26
Ön koşullar.....	26
Yordam.....	26
Kablosuz kartı takma.....	28
Yordam.....	28
Son koşullar.....	28
Düğme pili çıkarma.....	29
Ön koşullar.....	29
Yordam.....	29
Düğme pili yerine takma.....	31
Yordam.....	31
Son koşullar.....	31
Klavyeyi çıkarma.....	32
Ön koşullar.....	32
Yordam.....	32
Klavyeyi yerine takma.....	35
Yordam.....	35
Son koşullar.....	35

Optik sürücüyü çıkarma.....	36
Ön koşullar.....	36
Yordam.....	36
Optik sürücüyü yerine takma.....	39
Yordam.....	39
Son koşullar.....	39
Bilgisayar tabanını çıkarma.....	40
Ön koşullar.....	40
Yordam.....	40
Bilgisayar tabanını yerine takma.....	45
Yordam.....	45
Son koşullar.....	45
Hoparlörleri çıkarma.....	46
Ön koşullar.....	46
Yordam.....	46
Hoparlörleri yerine takma.....	48
Yordam.....	48
Son koşullar.....	48
Optik sürücü aracısını çıkarma.....	49
Ön koşullar.....	49
Yordam.....	49
Optik sürücü aracısını yerine takma.....	51
Yordam.....	51
Son koşullar.....	51

G/Ç Kartını Çıkarma.....	52
Ön koşullar.....	52
Yordam.....	52
G/Ç kartını yerine takma.....	54
Yordam.....	54
Son koşullar.....	54
Isı emici aksamını çıkarma.....	55
Ön koşullar.....	55
Prosedür (bağımsız ekran kartı).....	55
Prosedür (tümleşik ekran kartı).....	56
Isı emici aksamını yerine takma.....	58
Yordam.....	58
Son koşullar.....	58
Sistem kartını çıkarma.....	60
Ön koşullar.....	60
Yordam.....	60
Sistem kartını yerine takma.....	65
Yordam.....	65
Son koşullar.....	65
Pil konektör kartını çıkarma.....	67
Ön koşullar.....	67
Yordam.....	67
Pil konektör kartını yerine takma.....	69
Yordam.....	69
Son koşullar.....	69

Güç adaptörü bağlantı noktasını çıkarma.....	70
Ön koşullar.....	70
Yordam.....	70
Güç adaptörü bağlantı noktasını yerine takma.....	72
Yordam.....	72
Son koşullar.....	72
Ekran aksamını çıkarma.....	73
Ön koşullar.....	73
Yordam.....	73
Ekran aksamını yerine takma.....	76
Yordam.....	76
Son koşullar.....	76
Güç düğmesi kartını çıkarma.....	78
Ön koşullar.....	78
Yordam.....	78
Güç düğmesi kartını yerine takma.....	80
Yordam.....	80
Son koşullar.....	80
Avuç içi dayanağı aksamını çıkarma.....	81
Ön koşullar.....	81
Yordam.....	81
Avuç içi dayanağı aksamını yerine takma.....	83
Yordam.....	83
Son koşullar.....	83

Ekran çerçevesini çıkarma.....	84
Ön koşullar.....	84
Yordam.....	84
Ekran çerçevesini yerine takma.....	86
Yordam.....	86
Son koşullar.....	86
Ekran panelini çıkarma.....	87
Ön koşullar.....	87
Yordam.....	87
Ekran panelini yerine takma.....	91
Yordam.....	91
Son koşullar.....	91
Ekran menteşelerini çıkarma.....	93
Ön koşullar.....	93
Yordam.....	93
Ekran menteşelerini yerine takma.....	95
Yordam.....	95
Son koşullar.....	95
Kamerayı çıkarma.....	96
Ön koşullar.....	96
Yordam.....	96
Kamerayı yerine takma.....	98
Yordam.....	98
Son koşullar.....	98

Ekran kablosunu çıkarma.....	99
Ön koşullar.....	99
Yordam.....	99
Ekran kablosunun yerine takılması.....	101
Yordam.....	101
Son koşullar.....	101
Ekran arka kapağı ve anten aksamını çıkarma.....	102
Ön koşullar.....	102
Yordam.....	103
Ekran arka kapağı ve anten aksamını yerine takma.....	104
Yordam.....	104
Son koşullar.....	104
BIOS'u Sıfırlama.....	106
Yardım alma ve Dell'e başvurma.....	107
Kendi kendine yardım kaynakları.....	107
Dell'e Başvurma.....	108

Bilgisayarınızın içinde çalışmaya başlamadan önce



DİKKAT: Bileşenlere ve kartlara zarar gelmesini önlemek için, bunları kenarlarından tutun ve pimlere ve kontaklara dokunmaktan kaçının.



NOT: Sipariş ettiğiniz yapılandırmaya bağlı olarak bu belgedeki resimler sizin bilgisayarınızdan farklı olabilir.

Başlamadan önce

1 Tüm açık dosyaları kaydedip kapatın ve tüm açık uygulamalardan çıkın.

2 Bilgisayarınızı kapatın.

- Windows 10: **Başlat** → **Güç** → **Kapat** öğesine tıklayın.
- Windows 8.1: **Başlat** ekranında güç simgesine **Güç** → **Kapat** tıklayın veya dokununuz.
- Windows 7: **(Başlat)** → **(Kapat)** öğelerine tıklayın veya dokununuz.



NOT: Farklı bir işletim sistemi kullanıyorsanız, kapatma ile ilgili talimatlar için, işletim sisteminizin dokümanlarına bakın.

3 Bilgisayarınızı ve tüm bağlı aygıtları elektrik prizlerinden çıkarın.

4 Tüm telefon kablolarını, ağ kablolarını vb. araçları bilgisayarınızdan ayırın.

5 Klavye, fare, ekran vb. tüm ekli cihazları ve çevre birimleri bilgisayarınızdan ayırın.

6 Bilgisayarınızda bulunan ortam kartlarını ve optik sürücülerini çıkarın.

Güvenlik talimatları

Bilgisayarınızı olası hasarlardan korumak ve kendi kişisel güvenliğinizi sağlamak için aşağıdaki güvenlik ilkelerini kullanın.



UYARI: Bilgisayarınızın içinde çalışmadan önce bilgisayarınızla gönderilen güvenlik bilgilerini okuyun. Daha fazla en iyi güvenlik uygulamaları bilgileri için www.dell.com/regulatory_compliance adresindeki Yasal Uygunluk ana sayfasına bakın.



UYARI: Bilgisayar kapağını veya panellerini açmadan önce tüm güç kaynaklarını çıkarın. Bilgisayarınızın içinde çalışmayı bitirdikten sonra, güç kaynağına başlamadan önce tüm kapakları, panelleri ve vidaları yeniden takın.

- △ **DİKKAT:** Bilgisayarınıza zarar gelmesini önlemek için, çalışma düzeyinin düz ve temiz olduğuna emin olun.
- △ **DİKKAT:** Bileşenlere ve kartlara zarar gelmesini önlemek için, bunları kenarlarından tutun ve pimlere ve kontaklara dokunmaktan kaçının.
- △ **DİKKAT:** Sorun giderme ve onarım işlemlerini sadece Dell teknik destek ekibi tarafından yetkilendirilmeniz veya talimatı almanız durumunda gerçekleştirmelisiniz. Dell tarafından yetkilendirilmeyen işlemler sonucunda meydana gelen hasarlar garanti kapsamınıza girmez. Ürün ile birlikte verilen güvenlik talimatlarına veya www.dell.com/regulatory_compliance'a bakınız.
- △ **DİKKAT:** Bilgisayarınızın içindeki herhangi bir şeye dokunmadan önce, bilgisayarın arkasındaki metal gibi boyanmamış metal bir yüzeye dokunarak kendinizi topraklayın. Çalışırken, dahili bileşenlere zarar verebilecek olan statik elektriği dağıtmak için düzenli olarak boyanmamış metal yüzeylere dokunun.
- △ **DİKKAT:** Bir kabloyu çıkarırken, kablonun kendisinden değil, konektör veya çekme tırnağı üzerinden çıkarın. Bazı kablolarda, kabloyu çıkarmadan önce açmanız gereken kilitleme tırnakları veya kelebek vidalar bulunur. Kabloları çıkarırken, konektör pinlerinin eğilmesini önlemek için kabloları aynı şekilde hizalayın. Kabloları takarken bağlantı noktaları ve konektörlerin düzgün konumlu ve hizalanmış olduklarını kontrol edin.
- △ **DİKKAT:** Takılı kartı ortam kartı okuyucusundan basarak çıkarın.

Önerilen araçlar

Bu belgedeki prosedürler için aşağıdaki araçlar gerekebilir:

- Phillips tornavida
- Plastik çubuk

Bilgisayarınızın içinde çalıştıktan sonra

 **DİKKAT: Serbest kalmış veya gevşemiş vidaları bilgisayarınızın içinde bırakmak bilgisayarınıza ciddi şekilde zarar verebilir.**

- 1 Tüm vidaları yerlerine takın ve bilgisayarınızın içine kaçmış vida kalmadığından emin olun.
- 2 Bilgisayarınızda çalışmadan önce çıkardığınız tüm harici cihazları, çevre birimlerini ve kabloları yerlerine takın.
- 3 Bilgisayarınızda çalışmadan önce çıkardığınız tüm ortam kartlarını, diskleri ve diğer parçaları yerlerine takın.
- 4 Bilgisayarınızı ve tüm bağlı aygıtları elektrik prizlerine takın.
- 5 Bilgisayarınızı açın.

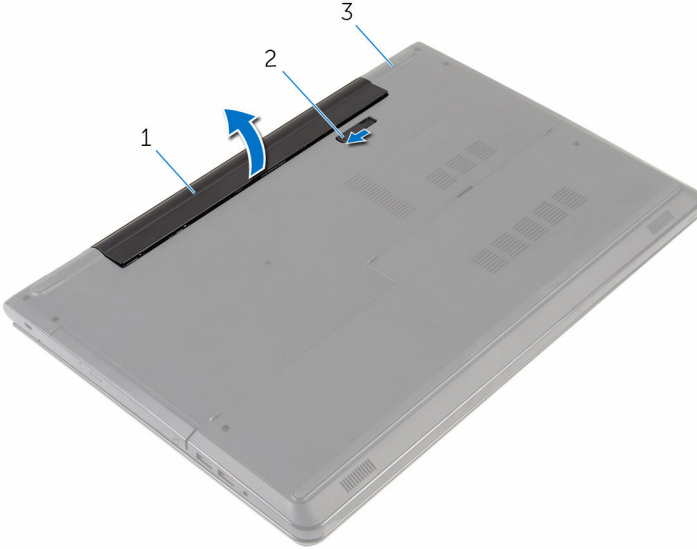
Pili çıkarma



UYARI: Bilgisayarınızın içinde çalışmadan önce, bilgisayarınızla birlikte verilen güvenlik bilgilerini okuyun ve [Bilgisayarınızın İçinde Çalışmadan Önce](#) bölümündeki adımları takip edin. Bilgisayarınızın içinde çalıştıktan sonra, [Bilgisayarınızın İçinde Çalıştıktan Sonra](#) bölümündeki talimatları izleyin. Ek en iyigüvenlik uygulama bilgileri için www.dell.com/regulatory_compliance adresindeki Yasal Uygunluk ana sayfasına bakın.

Yordam

- 1 Ekranı kapatın ve bilgisayarı ters çevirin.
- 2 Pil çıkarma mandalını kaydırarak kilidi açık konuma getirin.
Pil açıldığında bir tık sesi duyacaksınız.
- 3 Pili bilgisayar tabanından kaldırarak çıkarın.



- | | |
|---------------------|-------------------------------|
| 1 pil | 2 pil serbest bırakma mandalı |
| 3 bilgisayar tabanı | |

- 4 Bilgisayarı ters çevirin, ekranı açın ve sistem kartını topraklamak için güç düğmesine beş saniye basılı tutun.

Pili yerine takma



UYARI: Bilgisayarınızın içinde çalışmadan önce, bilgisayarınızla birlikte verilen güvenlik bilgilerini okuyun ve [Bilgisayarınızın İçinde Çalışmadan Önce](#) bölümündeki adımları takip edin. Bilgisayarınızın içinde çalıştıktan sonra, [Bilgisayarınızın İçinde Çalıştıktan Sonra](#) bölümündeki talimatları izleyin. Ek en iyigüvenlik uygulama bilgileri için www.dell.com/regulatory_compliance adresindeki Yasal Uygunluk ana sayfasına bakın.

Yordam

Pili pil yuvasına yerleştirin ve pili yerine oturtun.

Alt kapağın çıkarılması



UYARI: Bilgisayarınızın içinde çalışmadan önce, bilgisayarınızla birlikte verilen güvenlik bilgilerini okuyun ve [Bilgisayarınızın İçinde Çalışmadan Önce](#) bölümündeki adımları takip edin. Bilgisayarınızın içinde çalıştıktan sonra, [Bilgisayarınızın İçinde Çalıştıktan Sonra](#) bölümündeki talimatları izleyin. Ek en iyigüvenlik uygulama bilgileri için www.dell.com/regulatory_compliance adresindeki Yasal Uygunluk ana sayfasına bakın.

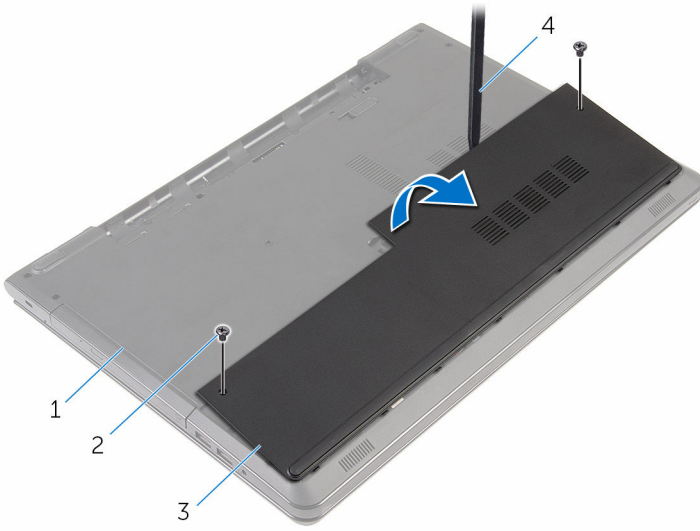
Ön koşullar

[Pili](#) çıkarın.

Yordam

- 1 Ekranı kapatın ve bilgisayarı ters çevirin.
- 2 Alt kapağı bilgisayar tabanına sabitleyen vidaları çıkarın.

- 3 Plastik bir çubuk kullanarak, taban kapağını iç kenardan başlayarak, yukarı doğru bilgisayar tabanından kaldırın.



1 bilgisayar tabanı

3 alt kapak

2 vidalar (2)

4 plastik çubuk

Alt kapağın deęiřtirilmesi



UYARI: Bilgisayarınızın içinde alıřmadan nce, bilgisayarınızla birlikte verilen gvenlik bilgilerini okuyun ve [Bilgisayarınızın İinde alıřmadan nce](#) blmndeki adımları takip edin. Bilgisayarınızın içinde alıřtıktan sonra, [Bilgisayarınızın İinde alıřtıktan Sonra](#) blmndeki talimatları izleyin. Ek en iyigvenlik uygulama bilgileri iin www.dell.com/regulatory_compliance adresindeki Yasal Uygunluk ana sayfasına bakın.

Yordam

- 1 Alt kapaktaki tırnakları bilgisayar tabanındaki yuvalara kaydırın ve alt kapağı yerine oturtun.
- 2 Alt kapağı bilgisayar tabanına sabitleyen vidaları yerine takın.

Son kořullar

[Pili](#) yerine takın.

Sabit sürücüyü çıkarma



UYARI: Bilgisayarınızın içinde çalışmadan önce, bilgisayarınızla birlikte verilen güvenlik bilgilerini okuyun ve [Bilgisayarınızın İçinde Çalışmadan Önce](#) bölümündeki adımları takip edin. Bilgisayarınızın içinde çalıştıktan sonra, [Bilgisayarınızın İçinde Çalıştıktan Sonra](#) bölümündeki talimatları izleyin. Ek en iyigüvenlik uygulama bilgileri için www.dell.com/regulatory_compliance adresindeki Yasal Uygunluk ana sayfasına bakın.



DİKKAT: Sabit sürücüler hassastır. Sabit sürücüyü tutarken özen gösterin.



DİKKAT: Veri kaybını önlemek için, sabit sürücüyü bilgisayar açıkken veya Uyku modundayken çıkarmayın.

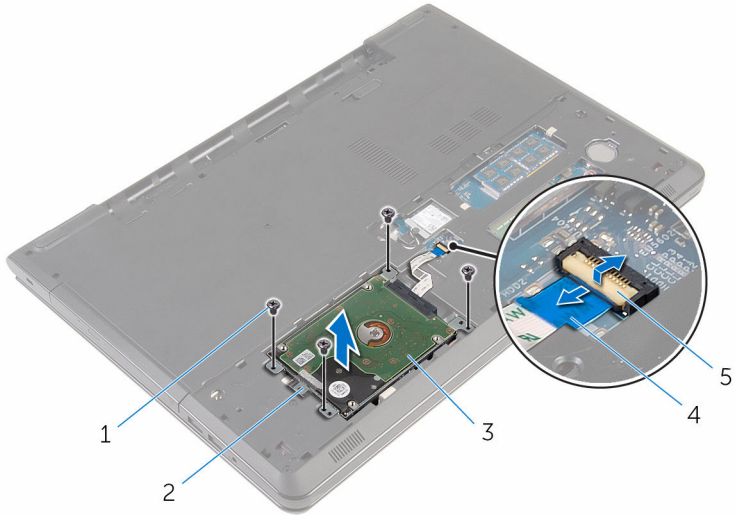
Ön koşullar

- 1 [Pili](#) çıkarın.
- 2 [Alt kapağı](#) çıkarın.

Yordam

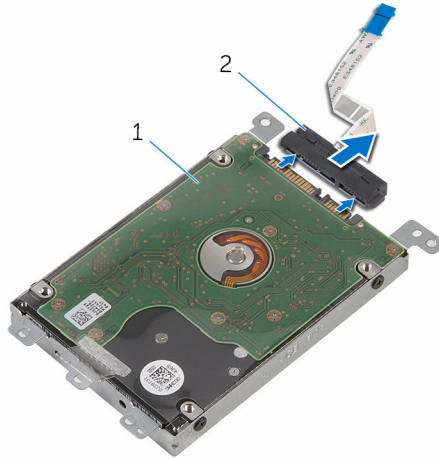
- 1 Mandalı kaldırın ve sabit disk kablosunu sistem kartından çıkarın.
- 2 Sabit sürücü aksamını bilgisayar tabanına sabitleyen vidaları çıkarın.

- 3 Çekme tırnağını kullanarak, sabit sürücü aksamını bilgisayar tabanından kaldırın ve çıkarın.



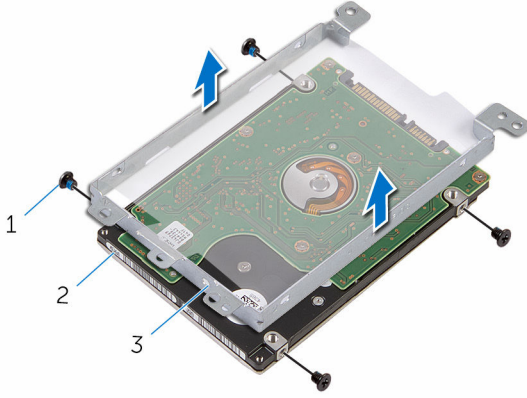
- | | |
|-----------------------|------------------------|
| 1 vidalar (4) | 2 çekme tırnağı |
| 3 sabit sürücü aksamı | 4 sabit sürücü kablosu |
| 5 mandal | |

- 4 Aracıyı sabit sürücüden ayırın.



- | | |
|-----------------------|---------|
| 1 sabit sürücü aksamı | 2 aracı |
|-----------------------|---------|

- 5 Sabit sürücü dirseğini sabit sürücüye bağlayan vidaları çıkarın.
- 6 Sabit sürücü braketini sabit sürücüden kaldırın.



1 vidalar (4)

2 sabit sürücü

3 sabit sürücü dirseği

Sabit sürücüyü yerine takma



UYARI: Bilgisayarınızın içinde çalışmadan önce, bilgisayarınızla birlikte verilen güvenlik bilgilerini okuyun ve [Bilgisayarınızın İçinde Çalışmadan Önce](#) bölümündeki adımları takip edin. Bilgisayarınızın içinde çalıştıktan sonra, [Bilgisayarınızın İçinde Çalıştıktan Sonra](#) bölümündeki talimatları izleyin. Ek en iyigüvenlik uygulama bilgileri için www.dell.com/regulatory_compliance adresindeki Yasal Uygunluk ana sayfasına bakın.



DİKKAT: Sabit sürücüler hassastır. Sabit sürücüyü tutarken özen gösterin.

Yordam

- 1 Sabit sürücü braketini üzerindeki vida deliklerini, sabit sürücüdeki deliklerle aynı hizaya getirin.
- 2 Sabit sürücü dirseğini sabit sürücüye sabitleyen vidaları yerine takın.
- 3 Aracıyı sabit sürücüye takın.
- 4 Sabit sürücü aksamını bilgisayar tabanına yerleştirin ve sabit sürücü aksamındaki vida deliklerini, bilgisayar tabanındaki vida delikleriyle hizalayın.
- 5 Sabit sürücü aksamını bilgisayar tabanına sabitleyen vidaları yerine takın.
- 6 Sabit sürücü kablosunu konektöre kaydırın ve kabloyu sabitlemek için mandala bastırın.

Son koşullar

- 1 [Alt kapağı](#) yerine takın.
- 2 [Pili](#) yerine takın.

Bellek modüllerini çıkarma



UYARI: Bilgisayarınızın içinde çalışmadan önce, bilgisayarınızla birlikte verilen güvenlik bilgilerini okuyun ve [Bilgisayarınızın İçinde Çalışmadan Önce](#) bölümündeki adımları takip edin. Bilgisayarınızın içinde çalıştıktan sonra, [Bilgisayarınızın İçinde Çalıştıktan Sonra](#) bölümündeki talimatları izleyin. Ek en iyigüvenlik uygulama bilgileri için www.dell.com/regulatory_compliance adresindeki Yasal Uygunluk ana sayfasına bakın.

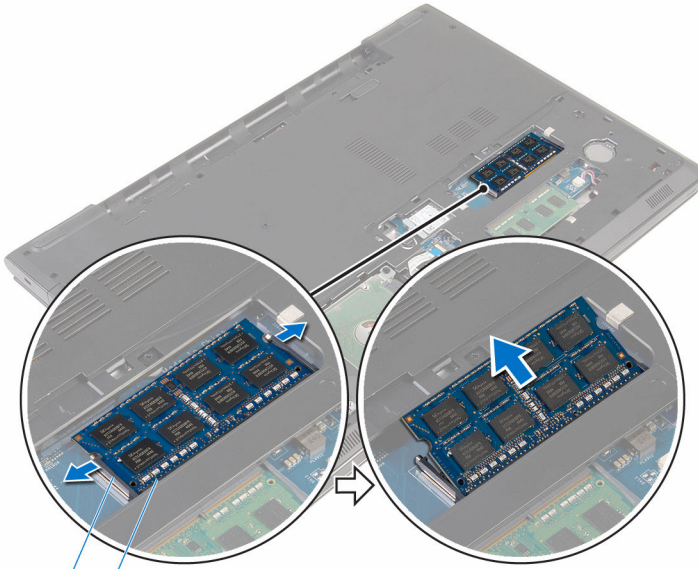
Ön koşullar

- 1 [Pili](#) çıkarın.
- 2 [Alt kapağı](#) çıkarın.

Yordam

- 1 Parmak uçlarınızı kullanarak bellek modülü yuvasının her iki ucundaki emniyet kliplerini çıkana kadar dikkatlice ayırın.

- 2 Bellek modülünü bellek modülü yuvasından kaydırarak çıkarın.



1
2
1 sabitleme klipsleri (2)

2 bellek modülü

Bellek modüllerinin deęiřtirilmesi



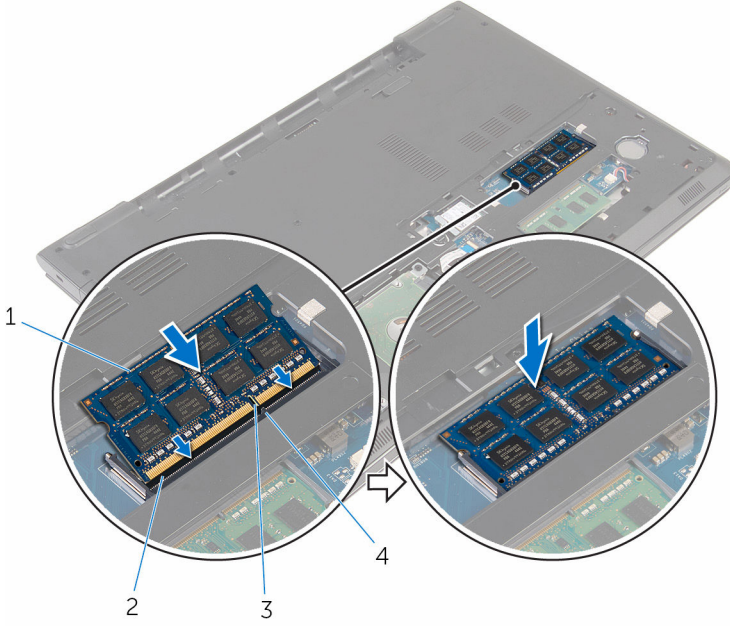
UYARI: Bilgisayarınızın içinde alıřmadan önce, bilgisayarınızla birlikte verilen güvenlik bilgilerini okuyun ve [Bilgisayarınızın İinde alıřmadan Önce](#) bölümündeki adımları takip edin. Bilgisayarınızın içinde alıřtıktan sonra, [Bilgisayarınızın İinde alıřtıktan Sonra](#) bölümündeki talimatları izleyin. Ek en iyigüvenlik uygulama bilgileri için www.dell.com/regulatory_compliance adresindeki Yasal Uygunluk ana sayfasına bakın.

Yordam

- 1 Bellek modülünün üstündeki entięi, bellek modülü yuvasındaki tırnakla hizalayın.

- 2 Bellek modülünü açılı bir şekilde yuvaya kaydırın ve yerine oturana kadar bellek modülünü aşağıya doğru bastırın.

NOT: Tık sesi duymazsanız, bellek modülünü çıkarıp yeniden takın.



- 1 bellek modülü
- 3 çentik

- 2 bellek modülü yuvası
- 4 tırnak

Son koşullar

- 1 [Alt kapağı](#) yerine takın.
- 2 [Pili](#) yerine takın.

Kablosuz kartı çıkarma



UYARI: Bilgisayarınızın içinde çalışmadan önce, bilgisayarınızla birlikte verilen güvenlik bilgilerini okuyun ve [Bilgisayarınızın İçinde Çalışmadan Önce](#) bölümündeki adımları takip edin. Bilgisayarınızın içinde çalıştıktan sonra, [Bilgisayarınızın İçinde Çalıştıktan Sonra](#) bölümündeki talimatları izleyin. Ek en iyigüvenlik uygulama bilgileri için www.dell.com/regulatory_compliance adresindeki Yasal Uygunluk ana sayfasına bakın.

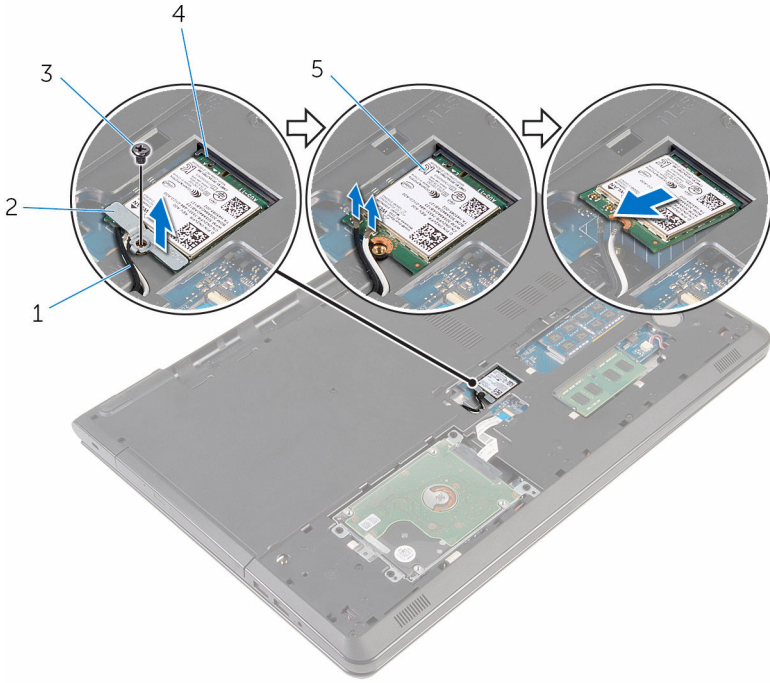
Ön koşullar

- 1 [Pili](#) çıkarın.
- 2 [Alt kapağı](#) çıkarın.

Yordam

- 1 Kablosuz kart braketini ve kablosuz kartı sistem kartına sabitleyen vidayı sökün.
- 2 Kablosuz kart braketini kablosuz karttan kaldırın.
- 3 Anten kablolarını kablosuz karttan ayırın.

4 Kablosuz kartı sistem kartından kaydırarak çıkarın.



- 1 anten kabloları (2)
- 3 vida
- 5 kablosuz kart

- 2 kablosuz kart desteđi
- 4 kablosuz kartı yuvası

Kablosuz kartı takma.



UYARI: Bilgisayarınızın içinde çalışmadan önce, bilgisayarınızla birlikte verilen güvenlik bilgilerini okuyun ve [Bilgisayarınızın İçinde Çalışmadan Önce](#) bölümündeki adımları takip edin. Bilgisayarınızın içinde çalıştıktan sonra, [Bilgisayarınızın İçinde Çalıştıktan Sonra](#) bölümündeki talimatları izleyin. Ek en iyigüvenlik uygulama bilgileri için www.dell.com/regulatory_compliance adresindeki Yasal Uygunluk ana sayfasına bakın.

Yordam



DİKKAT: Kablosuz kartın hasar görmesini önlemek için altına herhangi bir kablo yerleştirmeyin.

- 1 Kablosuz kart üzerindeki çentiği kablosuz kart yuvası üzerindeki tırnakla hizalayın ve kartı yuvaya kaydırın.
- 2 Kablosuz kart üzerindeki vida deliklerini sistem kartındaki vida delikleriyle hizalayın.
- 3 Anten kablolarını kablosuz karta takın.

Aşağıdaki tablo, bilgisayarınızın desteklediği kablosuz kart için anten kablosu renk şemasını içerir.

Kablosuz kart üzerindeki konnektörler	Anten kablosu rengi
Ana (beyaz üçgen)	beyaz
Yardımcı (siyah üçgen)	siyah

- 4 Kablosuz kart braketini üzerindeki vida deliğini sistem kartındaki vida deliğiyle hizalayın.
- 5 Kablosuz kart braketini ve kablosuz kartı sistem kartına sabitleyen vidayı yerine takın.

Son koşullar

- 1 [Alt kapağı](#) yerine takın.
- 2 [Pili](#) yerine takın.

Düğme pili çıkarma



UYARI: Bilgisayarınızın içinde çalışmadan önce, bilgisayarınızla birlikte verilen güvenlik bilgilerini okuyun ve [Bilgisayarınızın İçinde Çalışmadan Önce](#) bölümündeki adımları takip edin. Bilgisayarınızın içinde çalıştıktan sonra, [Bilgisayarınızın İçinde Çalıştıktan Sonra](#) bölümündeki talimatları izleyin. Ek en iyigüvenlik uygulama bilgileri için www.dell.com/regulatory_compliance adresindeki Yasal Uygunluk ana sayfasına bakın.



DİKKAT: Düğme pilin çıkarılması, BIOS kurulum programı ayarlarını varsayılanla sıfırlar. Düğme pili çıkarmadan önce, BIOS kurulum program ayarlarını not etmeniz önerilir.

Ön koşullar

- 1 [Pili](#) çıkarın.
- 2 [Alt kapağı](#) çıkarın.

Yordam

Plastik bir çubukla düğme pili, pil yuvasından nazikçe çıkarın.



- 1 plastik çubuk
3 düğme pil yuvası

- 2 düğme pil

Düğme pili yerine takma



UYARI: Bilgisayarınızın içinde çalışmadan önce, bilgisayarınızla birlikte verilen güvenlik bilgilerini okuyun ve [Bilgisayarınızın İçinde Çalışmadan Önce](#) bölümündeki adımları takip edin. Bilgisayarınızın içinde çalıştıktan sonra, [Bilgisayarınızın İçinde Çalıştıktan Sonra](#) bölümündeki talimatları izleyin. Ek en iyigüvenlik uygulama bilgileri için www.dell.com/regulatory_compliance adresindeki Yasal Uygunluk ana sayfasına bakın.

Yordam

Düğme pili pozitif yönü yukarı bakacak şekilde sistem kartındaki düğme pil yuvasına oturtun.

Son koşullar

- 1 [Alt kapağı](#) yerine takın.
- 2 [Pili](#) yerine takın.

Klavyeyi çıkarma



UYARI: Bilgisayarınızın içinde çalışmadan önce, bilgisayarınızla birlikte verilen güvenlik bilgilerini okuyun ve [Bilgisayarınızın İçinde Çalışmadan Önce](#) bölümündeki adımları takip edin. Bilgisayarınızın içinde çalıştıktan sonra, [Bilgisayarınızın İçinde Çalıştıktan Sonra](#) bölümündeki talimatları izleyin. Ek en iyigüvenlik uygulama bilgileri için www.dell.com/regulatory_compliance adresindeki Yasal Uygunluk ana sayfasına bakın.

Ön koşullar

[Pili](#) çıkarın.

Yordam

- 1 Bilgisayarı ters çevirin ve ekranı mümkün olduğunca açın.

- 2 Plastik bir çubuk kullanarak klavyeyi avuç içi dayanağı aksamına sabitleyen tırnakları serbest bırakın.

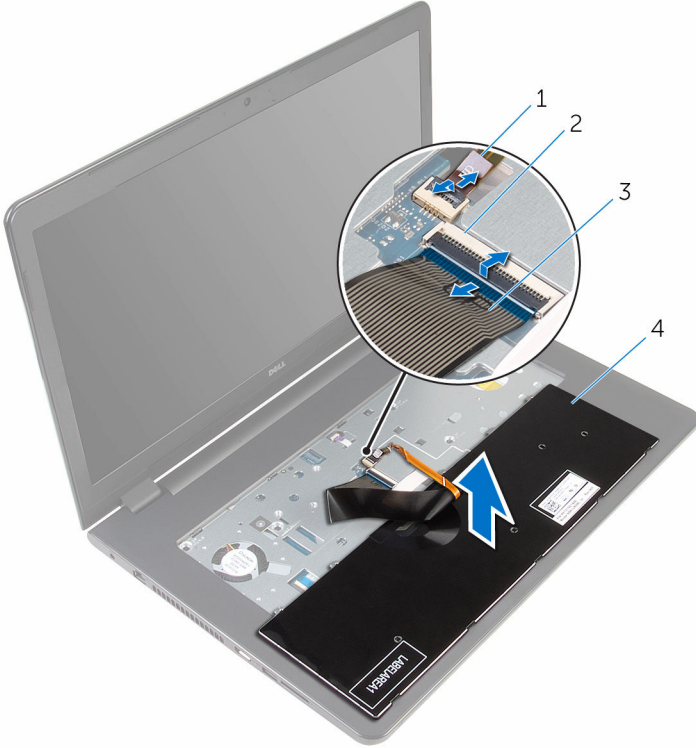


- | | | | |
|---|--------------------------|---|--------|
| 1 | plastik çubuk | 2 | klavye |
| 3 | avuç içi dayanağı aksamı | | |

- 3 Klavyeyi dikkatle ters çevirin ve avuç içi dayanağının üzerine yerleştirin.

- 4 Mandalları kaldırın ve klavye kablosu ile klavye arka ışık kablosunu (isteğe bağlı) sistem kartından çıkarın.

NOT: Klavye arka ışığı kablosu, ancak arkadan aydınlatmalı bir klavye ile gönderilirse mevcuttur.



- | | | | |
|---|---------------------------|---|--------|
| 1 | klavye arka ışığı kablosu | 2 | mandal |
| 3 | klavye kablosu | 4 | klavye |

- 5 Klavyeyi kablolarıyla birlikte avuç içi aksamından çıkarın.

Klavyeyi yerine takma



UYARI: Bilgisayarınızın içinde çalışmadan önce, bilgisayarınızla birlikte verilen güvenlik bilgilerini okuyun ve [Bilgisayarınızın İçinde Çalışmadan Önce](#) bölümündeki adımları takip edin. Bilgisayarınızın içinde çalıştıktan sonra, [Bilgisayarınızın İçinde Çalıştıktan Sonra](#) bölümündeki talimatları izleyin. Ek en iyigüvenlik uygulama bilgileri için www.dell.com/regulatory_compliance adresindeki Yasal Uygunluk ana sayfasına bakın.

Yordam

- 1 Klavye kablosu ile klavye arka ışığı kablosunu sistem kartındaki ilgili konektörlerine kaydırın ve kabloları sabitlemek için mandallara bastırın.
- 2 Klavyeyi ters çevirin.
- 3 Klavye üzerindeki tırnakları avuç içi dayanağı aksamındaki yuvalara kaydırın ve klavyeyi yerine oturtun.

Son koşullar

[Pili](#) yerine takın.

Optik sürücüyü çıkarma



UYARI: Bilgisayarınızın içinde çalışmadan önce, bilgisayarınızla birlikte verilen güvenlik bilgilerini okuyun ve [Bilgisayarınızın İçinde Çalışmadan Önce](#) bölümündeki adımları takip edin. Bilgisayarınızın içinde çalıştıktan sonra, [Bilgisayarınızın İçinde Çalıştıktan Sonra](#) bölümündeki talimatları izleyin. Ek en iyigüvenlik uygulama bilgileri için www.dell.com/regulatory_compliance adresindeki Yasal Uygunluk ana sayfasına bakın.

Ön koşullar

- 1 [Pili](#) çıkarın.
- 2 [Klavveyi](#) çıkarın.

Yordam

- 1 Optik sürücü aksamını bilgisayar tabanına sabitleyen vidayı çıkarın.



1 optik sürücü aksamı

2 vida

- 2 Bilgisayarı çevirin ve ekranı açın.
- 3 Plastik bir çubukla optik sürücü aksamını optik sürücü yuvasından dışarı itin.

- 4 Optik sürücü aksamını optik sürücü yuvasından dışarı çekin.



1 optik sürücü aksamı

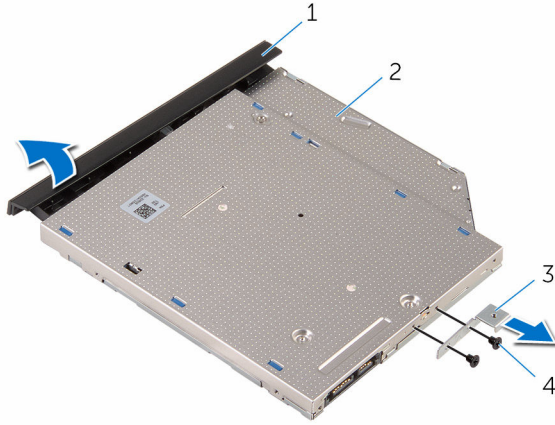
2 avuç içi dayanağı

3 plastik çubuk

- 5 Dikkatli bir şekilde optik sürücü çerçevesini optik sürücüden kaldırın.

6 Optik sürücü dirseğini optik sürücüye sabitleyen vidaları sökün.

NOT: Optik sürücü braketinin yönünü not edin, böylece doğru şekilde değiştirebilirsiniz.



1 optik sürücü çerçevesi

2 optik sürücü

3 optik sürücü braket


4 vidalar (2)

Optik sürücüyü yerine takma



UYARI: Bilgisayarınızın içinde çalışmadan önce, bilgisayarınızla birlikte verilen güvenlik bilgilerini okuyun ve [Bilgisayarınızın İçinde Çalışmadan Önce](#) bölümündeki adımları takip edin. Bilgisayarınızın içinde çalıştıktan sonra, [Bilgisayarınızın İçinde Çalıştıktan Sonra](#) bölümündeki talimatları izleyin. Ek en iyigüvenlik uygulama bilgileri için www.dell.com/regulatory_compliance adresindeki Yasal Uygunluk ana sayfasına bakın.

Yordam

- 1 Optik sürücü braketindeki vida deliklerini optik sürücü üzerindeki vida delikleriyle hizalayın.
 -  **NOT:** Optik sürücünün bilgisayara düzgün bir şekilde sabitlendiğinden emin olmak için optik sürücü braketini doğru hizalayın. Doğru yönlendirme için, "[Optik sürücüyü çıkarma](#)" bölümündeki 6. adıma bakın.
- 2 Optik sürücü braketini optik sürücüye sabitleyen vidaları yerine takın.
- 3 Optik sürücü çerçevesindeki tıraçları optik sürücüdeki yuvalarla hizalayın ve optik sürücü çerçevesini takın.
- 4 Optik sürücü aksamını optik sürücü yuvasına kaydırın.
- 5 Ekranı kapatın ve bilgisayarı ters çevirin.
- 6 Optik sürücü aksamını bilgisayar tabanına sabitleyen vidayı yerine takın.

Son koşullar

- 1 [Klavyeyi](#) yerine takın.
- 2 [Pili](#) yerine takın.

Bilgisayar tabanını çıkarma



UYARI: Bilgisayarınızın içinde çalışmadan önce, bilgisayarınızla birlikte verilen güvenlik bilgilerini okuyun ve [Bilgisayarınızın İçinde Çalışmadan Önce](#) bölümündeki adımları takip edin. Bilgisayarınızın içinde çalıştıktan sonra, [Bilgisayarınızın İçinde Çalıştıktan Sonra](#) bölümündeki talimatları izleyin. Ek en iyigüvenlik uygulama bilgileri için www.dell.com/regulatory_compliance adresindeki Yasal Uygunluk ana sayfasına bakın.

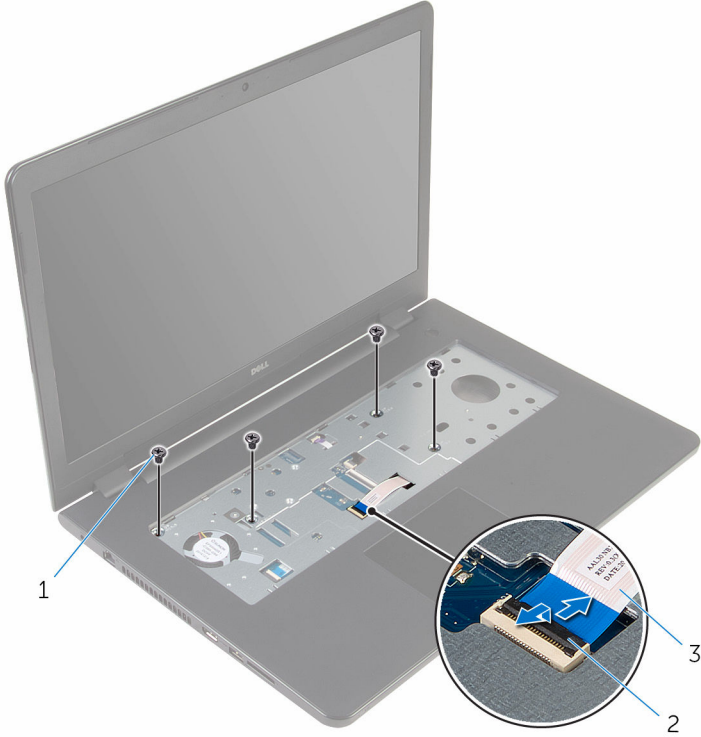
Ön koşullar

- 1 [Pili](#) çıkarın.
- 2 [Alt kapağı](#) çıkarın.
- 3 "[Sabit sürücüyü çıkarma](#)" bölümündeki adım 1'den adım 3'e kadar olan prosedürü izleyin.
- 4 [Kablosuz kartı](#) çıkarın.
- 5 [Klavyeyi](#) çıkarın.
- 6 "[Optik sürücüyü çıkarma](#)" bölümündeki adım 1'den adım 4'e kadar olan prosedürü izleyin.

Yordam

- 1 Mandalı kaldırın ve optik sürücü kablosunu sistem kartından çıkarın.

2 Bilgisayar tabanını avuç içi dayanağı aksamına sabitleyen vidaları çıkarın.



1 vidalar (4)

2 konnektör mandalı

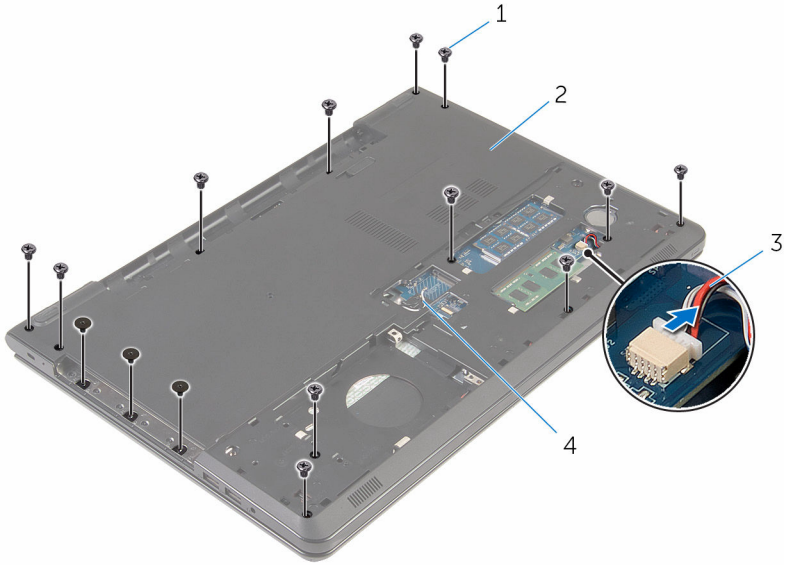
3 optik sürücü kablosu

3 Ekranı kapatın ve bilgisayarı ters çevirin.

4 Hoparlör kablosunu sistem kartından çıkarın.

5 Anten kablosunu bilgisayar tabanındaki yönlendirme kılavuzlarından çıkarın.

6 Bilgisayar tabanını avuç içi dayanağı aksamına sabitleyen vidaları çıkarın.




1 vidalar (15)

2 bilgisayar tabanı

3 hoparlör kablosu

4 anten kabloları (2)

- 7 Parmak uçlarınızı kullanarak, bilgisayar tabanını arkadan başlayarak avuç içi dayanağı aksamından çıkarın.

 **NOT:** Anten kablolarını bilgisayar tabanındaki yönlendirme kılavuzlarından tamamen çıkarıldığından emin olun.

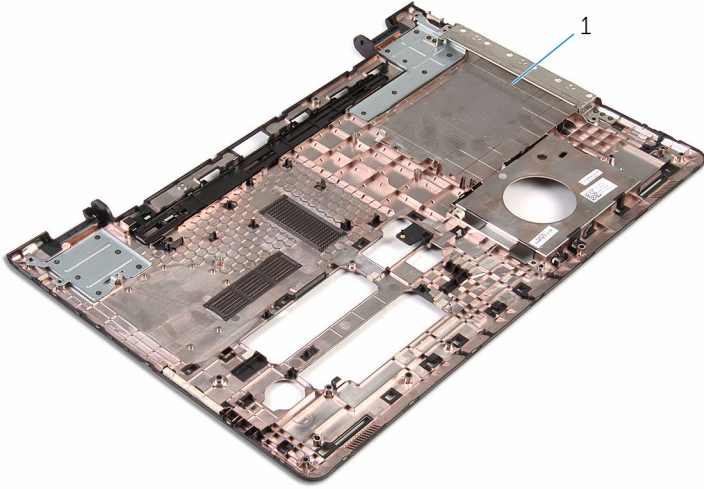


1 bilgisayar tabanı

- 8 Bilgisayar tabanını ters çevirin.

- 9 [Optik sürücü aracısını](#) çıkarın.

10 [Hoparlörleri](#) çıkarın.



1 bilgisayar tabanı

Bilgisayar tabanını yerine takma



UYARI: Bilgisayarınızın içinde çalışmadan önce, bilgisayarınızla birlikte verilen güvenlik bilgilerini okuyun ve [Bilgisayarınızın İçinde Çalışmadan Önce](#) bölümündeki adımları takip edin. Bilgisayarınızın içinde çalıştıktan sonra, [Bilgisayarınızın İçinde Çalıştıktan Sonra](#) bölümündeki talimatları izleyin. Ek en iyigüvenlik uygulama bilgileri için www.dell.com/regulatory_compliance adresindeki Yasal Uygunluk ana sayfasına bakın.

Yordam

- 1 [Optik sürücü aracısını](#) yerine takın.
- 2 [Hoparlörleri](#) yerine takın.
- 3 Anten kablolarını ve hoparlör kablosunu bilgisayarın tabanındaki kendi yuvalarına üzerinden kaydırın.
- 4 Alt kapaktaki tırnakları avuç içi dayanağı aksamındaki yuvalarla hizalayın ve alt kapağı yerine oturtun.
- 5 Bilgisayar tabanını, avuç içi dayanağı aksamına sabitleyen vidaları yerine takın.
- 6 Hoparlör kablosunu sistem kartına bağlayın.
- 7 Bilgisayarı çevirin ve ekranı açın.
- 8 Bilgisayar tabanını, avuç içi dayanağı aksamına sabitleyen vidaları yerine takın.
- 9 Optik sürücü kablosunu sistem kartındaki konektörün içine kaydırın ve kabloyu sabitlemek için mandala basın.

Son koşullar

- 1 "[Optik sürücüyü yerine takma](#)" bölümündeki adım 4'ten adım 7'ye kadar olan prosedürü izleyin.
- 2 [Klavveyi](#) yerine takın.
- 3 [Kablosuz kartı](#) yerine takın.
- 4 "[Sabit sürücüyü yerine takma](#)" bölümündeki adım 4'ten adım 6'ya kadar olan prosedürü izleyin.
- 5 [Alt kapağı](#) yerine takın.
- 6 [Pili](#) yerine takın.

Hoparlörleri çıkarma



UYARI: Bilgisayarınızın içinde çalışmadan önce, bilgisayarınızla birlikte verilen güvenlik bilgilerini okuyun ve [Bilgisayarınızın İçinde Çalışmadan Önce](#) bölümündeki adımları takip edin. Bilgisayarınızın içinde çalıştıktan sonra, [Bilgisayarınızın İçinde Çalıştıktan Sonra](#) bölümündeki talimatları izleyin. Ek en iyigüvenlik uygulama bilgileri için www.dell.com/regulatory_compliance adresindeki Yasal Uygunluk ana sayfasına bakın.

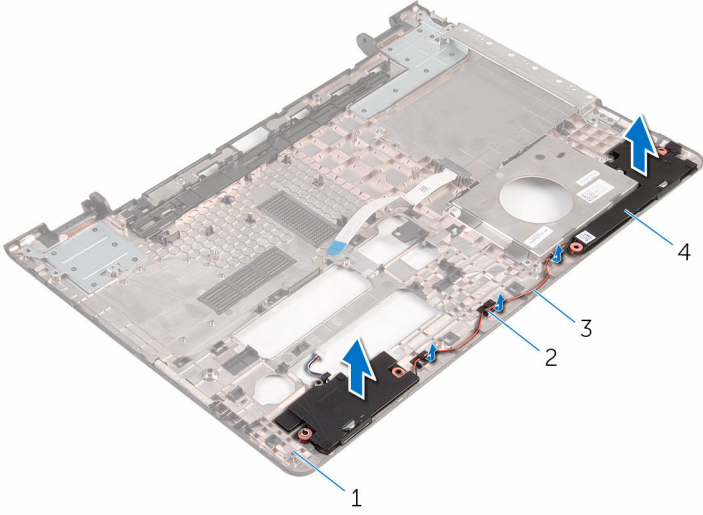
Ön koşullar

- 1 [Pili](#) çıkarın.
- 2 [Alt kapağı](#) çıkarın.
- 3 "[Sabit sürücüyü çıkarma](#)" bölümündeki adım 1'den adım 3'e kadar olan prosedürü izleyin.
- 4 [Kablosuz kartı](#) çıkarın.
- 5 [Klavyeyi](#) çıkarın.
- 6 "[Optik sürücüyü çıkarma](#)" bölümündeki adım 1'den adım 4'e kadar olan prosedürü izleyin.
- 7 "[Bilgisayar tabanını çıkarma](#)" bölümündeki adım 1'den adım 7'ye kadar olan prosedürü izleyin.

Yordam

- 1 Hoparlör kablosunu bilgisayarın tabanına yönlendirmeyi ve kabloyu yönlendirme kılavuzlarından serbest bırakmayı unutmayın .

2 Hoparlörleri kablosuyla birlikte kaldırarak bilgisayar tabanından çıkarın.



Hoparlörleri yerine takma



UYARI: Bilgisayarınızın içinde çalışmadan önce, bilgisayarınızla birlikte verilen güvenlik bilgilerini okuyun ve [Bilgisayarınızın İçinde Çalışmadan Önce](#) bölümündeki adımları takip edin. Bilgisayarınızın içinde çalıştıktan sonra, [Bilgisayarınızın İçinde Çalıştıktan Sonra](#) bölümündeki talimatları izleyin. Ek en iyigüvenlik uygulama bilgileri için www.dell.com/regulatory_compliance adresindeki Yasal Uygunluk ana sayfasına bakın.

Yordam

- 1 Hizalama direklerini kullanarak hoparlörleri avuç içi dayanağına hizalayın ve yerleştirin.
- 2 Hoparlör kablosunu bilgisayar tabanındaki yönlendirme kılavuzlarından geçirin.

Son koşullar

- 1 "[Bilgisayar tabanını yerine takma](#)" bölümündeki adım 3'ten adım 8'e kadar olan prosedürü izleyin.
- 2 "[Optik sürücüyü yerine takma](#)" bölümündeki adım 4'ten adım 7'ye kadar olan prosedürü izleyin.
- 3 [Klavyeyi](#) yerine takın.
- 4 [Kablosuz kartı](#) yerine takın.
- 5 "[Sabit sürücüyü yerine takma](#)" bölümündeki adım 4'ten adım 6'ya kadar olan prosedürü izleyin.
- 6 [Alt kapağı](#) yerine takın.
- 7 [Pili](#) yerine takın.

Optik sürücü aracısını çıkarma



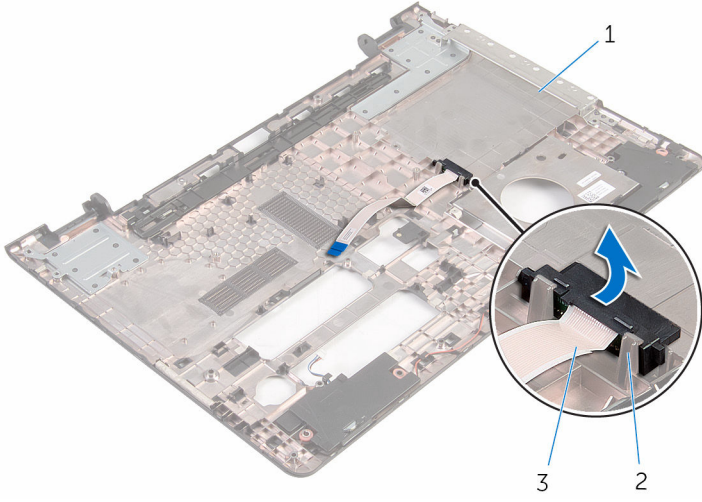
UYARI: Bilgisayarınızın içinde çalışmadan önce, bilgisayarınızla birlikte verilen güvenlik bilgilerini okuyun ve [Bilgisayarınızın İçinde Çalışmadan Önce](#) bölümündeki adımları takip edin. Bilgisayarınızın içinde çalıştıktan sonra, [Bilgisayarınızın İçinde Çalıştıktan Sonra](#) bölümündeki talimatları izleyin. Ek en iyigüvenlik uygulama bilgileri için www.dell.com/regulatory_compliance adresindeki Yasal Uygunluk ana sayfasına bakın.

Ön koşullar

- 1 [Pili](#) çıkarın.
- 2 [Alt kapağı](#) çıkarın.
- 3 "[Sabit sürücüyü çıkarma](#)" bölümündeki adım 1'den adım 3'e kadar olan prosedürü izleyin.
- 4 [Kablosuz kartı](#) çıkarın.
- 5 [Klavyeyi](#) çıkarın.
- 6 "[Optik sürücüyü çıkarma](#)" bölümündeki adım 1'den adım 4'e kadar olan prosedürü izleyin.
- 7 "[Bilgisayar tabanını çıkarma](#)" bölümündeki adım 1'den adım 7'ye kadar olan prosedürü izleyin.

Yordam

Optik sürücü aracısını bilgisayar tabanındaki tırnaklardan serbest bırakın.



- 1 bilgisayar tabanı
3 optik sürücü aracı

- 2 tırnaklar (2)

Optik sürücü aracısını yerine takma



UYARI: Bilgisayarınızın içinde çalışmadan önce, bilgisayarınızla birlikte verilen güvenlik bilgilerini okuyun ve [Bilgisayarınızın İçinde Çalışmadan Önce](#) bölümündeki adımları takip edin. Bilgisayarınızın içinde çalıştıktan sonra, [Bilgisayarınızın İçinde Çalıştıktan Sonra](#) bölümündeki talimatları izleyin. Ek en iyigüvenlik uygulama bilgileri için www.dell.com/regulatory_compliance adresindeki Yasal Uygunluk ana sayfasına bakın.

Yordam

Optik sürücü aracısını bilgisayar tabanındaki tırnakları ile hizalayın ve yerine oturtun.

Son koşullar

- 1 "[Bilgisayar tabanını yerine takma](#)" bölümündeki adım 3'ten adım 8'e kadar olan prosedürü izleyin.
- 2 "[Optik sürücüyü yerine takma](#)" bölümündeki adım 4'ten adım 7'ye kadar olan prosedürü izleyin.
- 3 [Klavveyi](#) yerine takın.
- 4 [Kablosuz kartı](#) yerine takın.
- 5 "[Sabit sürücüyü yerine takma](#)" bölümündeki adım 4'ten adım 6'ya kadar olan prosedürü izleyin.
- 6 [Alt kapağı](#) yerine takın.
- 7 [Pili](#) yerine takın.

G/Ç Kartını Çıkarma



UYARI: Bilgisayarınızın içinde çalışmadan önce, bilgisayarınızla birlikte verilen güvenlik bilgilerini okuyun ve [Bilgisayarınızın İçinde Çalışmadan Önce](#) bölümündeki adımları takip edin. Bilgisayarınızın içinde çalıştıktan sonra, [Bilgisayarınızın İçinde Çalıştıktan Sonra](#) bölümündeki talimatları izleyin. Ek en iyigüvenlik uygulama bilgileri için www.dell.com/regulatory_compliance adresindeki Yasal Uygunluk ana sayfasına bakın.

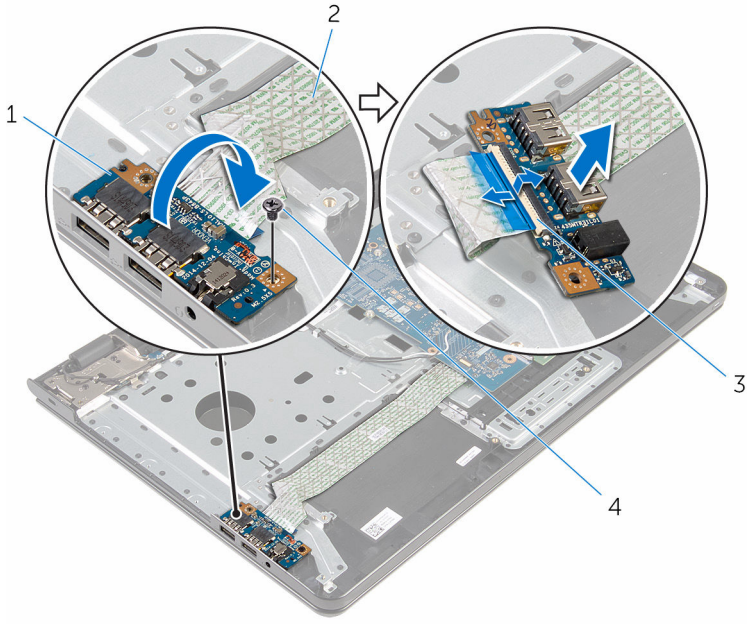
Ön koşullar

- 1 [Pili](#) çıkarın.
- 2 [Alt kapağı](#) çıkarın.
- 3 "[Sabit sürücüyü çıkarma](#)" bölümündeki adım 1'den adım 3'e kadar olan prosedürü izleyin.
- 4 [Kablosuz kartı](#) çıkarın.
- 5 [Klavyeyi](#) çıkarın.
- 6 "[Optik sürücüyü çıkarma](#)" bölümündeki adım 1'den adım 4'e kadar olan prosedürü izleyin.
- 7 "[Bilgisayar tabanını çıkarma](#)" bölümündeki adım 1'den adım 6'ya kadar olan prosedürü izleyin.

Yordam

- 1 G/Ç kartını avuç içi dayanağı aksamına sabitleyen vidayı çıkarın.
- 2 G/Ç kartını kaldırın ve ters çevirin.

3 Mandalı kaldırın ve G/Ç kartı kablosunu G/Ç kartından ayırın.



1 G/Ç kartı
3 mandal

2 G/Ç kartı kablosu
4 vida

G/Ç kartını yerine takma



UYARI: Bilgisayarınızın içinde çalışmadan önce, bilgisayarınızla birlikte verilen güvenlik bilgilerini okuyun ve [Bilgisayarınızın İçinde Çalışmadan Önce](#) bölümündeki adımları takip edin. Bilgisayarınızın içinde çalıştıktan sonra, [Bilgisayarınızın İçinde Çalıştıktan Sonra](#) bölümündeki talimatları izleyin. Ek en iyigüvenlik uygulama bilgileri için www.dell.com/regulatory_compliance adresindeki Yasal Uygunluk ana sayfasına bakın.

Yordam

- 1 G/Ç kartı kablosunu G/Ç kartı kablosu konektörüne kaydırın ve kabloyu sabitlemek için mandala bastırın.
- 2 G/Ç kartını ters çevirin ve G/Ç kartının üzerindeki vida deliğini avuç içi dayanağı aksamı üzerindeki vida deliği ile hizalayın.
- 3 G/Ç kartını avuç içi dayanağı aksamına sabitleyen vidayı yerine takın.

Son koşullar

- 1 "[Bilgisayar tabanını yerine takma](#)" bölümündeki adım 3'ten adım 8'e kadar olan prosedürü izleyin.
- 2 "[Optik sürücüyü yerine takma](#)" bölümündeki adım 4'ten adım 7'ye kadar olan prosedürü izleyin.
- 3 [Klavyeyi](#) yerine takın.
- 4 [Kablosuz kartı](#) yerine takın.
- 5 "[Sabit sürücüyü yerine takma](#)" bölümündeki adım 4'ten adım 6'ya kadar olan prosedürü izleyin.
- 6 [Alt kapağı](#) yerine takın.
- 7 [Pili](#) yerine takın.

Isı emici aksamını çıkarma



UYARI: Bilgisayarınızın içinde çalışmadan önce, bilgisayarınızla birlikte verilen güvenlik bilgilerini okuyun ve [Bilgisayarınızın İçinde Çalışmadan Önce](#) bölümündeki adımları takip edin. Bilgisayarınızın içinde çalıştıktan sonra, [Bilgisayarınızın İçinde Çalıştıktan Sonra](#) bölümündeki talimatları izleyin. Ek en iyigüvenlik uygulama bilgileri için www.dell.com/regulatory_compliance adresindeki Yasal Uygunluk ana sayfasına bakın.



UYARI: Isı emicisi, normal işlem boyunca ısınabilir. Dokunmadan önce bir süre soğuması için bırakın.



DİKKAT: İşlemcinin maksimum düzeyde soğumasını sağlamak için, ısı emicisi üzerindeki ısı aktarım alanlarına dokunmayın. Cildinizde bulunan yağlar, ısı gresinin ısı aktarım kapasitesini azaltabilir.

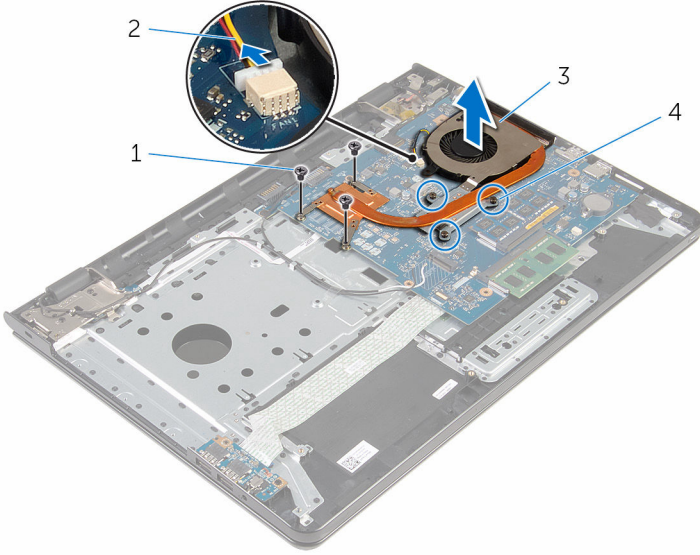
Ön koşullar

- 1 [Pili](#) çıkarın.
- 2 [Alt kapağı](#) çıkarın.
- 3 "[Sabit sürücüyü çıkarma](#)" bölümündeki adım 1'den adım 3'e kadar olan prosedürü izleyin.
- 4 [Kablosuz kartı](#) çıkarın.
- 5 [Klavyeyi](#) çıkarın.
- 6 "[Optik sürücüyü çıkarma](#)" bölümündeki adım 1'den adım 4'e kadar olan prosedürü izleyin.
- 7 "[Bilgisayar tabanını çıkarma](#)" bölümündeki adım 1'den adım 6'ya kadar olan prosedürü izleyin.

Prosedür (bağımsız ekran kartı)

- 1 Sistem kartından fan kablosunu çıkarın.
- 2 Isı emici aksamını sistem kartına sabitleyen tutucu vidaları sıralı bir şekilde, ısı emicisi aksamı üzerinde gösterildiği gibi gevşetin.
- 3 Isı emici aksamını sistem kartına bağlayan vidaları çıkarın.

- 4 Isı emici aksamını kaldırarak sistem kartından çıkarın.



1 vidalar (3)

2 fan kablosu

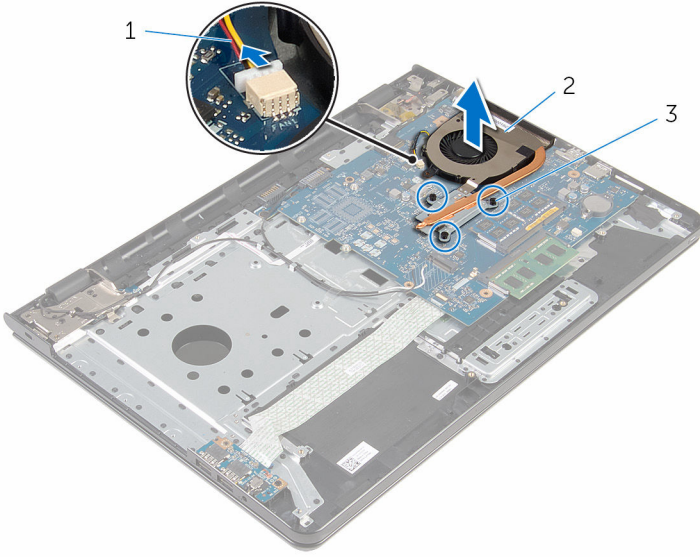
3 ısı-emici aksamı

4 tutucu vidalar (3)

Prosedür (tümleşik ekran kartı)

- 1 Sistem kartından fan kablosunu çıkarın.
- 2 Isı emici aksamını sistem kartına sabitleyen tutucu vidaları sıralı bir şekilde, ısı emicisi aksamı üzerinde gösterildiği gibi gevşetin.
- 3 Isı emici aksamını sistem kartına bağlayan vidaları çıkarın.

4 Isı emici aksamını kaldırarak sistem kartından çıkarın.



1 fan kablosu

2 ısı-emici aksamı

3 tutucu vidalar (3)

Isı emici aksamını yerine takma



UYARI: Bilgisayarınızın içinde çalışmadan önce, bilgisayarınızla birlikte verilen güvenlik bilgilerini okuyun ve [Bilgisayarınızın İçinde Çalışmadan Önce](#) bölümündeki adımları takip edin. Bilgisayarınızın içinde çalıştıktan sonra, [Bilgisayarınızın İçinde Çalıştıktan Sonra](#) bölümündeki talimatları izleyin. Ek en iyigüvenlik uygulama bilgileri için www.dell.com/regulatory_compliance adresindeki Yasal Uygunluk ana sayfasına bakın.



DİKKAT: Isı emicisinin yanlış hizalanması sistem kartına ve işlemciye zarar verebilir.



NOT: Orijinal sistem kartı ve fanı birlikte yeniden takılıyorsa, orijinal termal gres yeniden kullanılabilir. Sistem kartı veya fanı biri değiştiriliyorsa, ısı iletkenliğini sağlamak için sette bulunan termal pedini kullanın.

Yordam



NOT: Orijinal sistem kartı ve fan birlikte yeniden takıldığında, orijinal termal gres yeniden kullanılabilir. Sistem kartı veya fan takıldığında ısı iletkenliği sağlamak için sette bulunan termal ped kullanın.

- 1 Isı emici aksamı üzerindeki vida deliklerini sistem kartındaki vida delikleriyle hizalayın.
- 2 Isı emici aksamını sistem kartına sabitleyen tutucu vidaları sıralı bir şekilde, ısı emicisi aksamı üzerinde gösterildiği gibi sıkın.
- 3 Isı emici aksamını sistem kartına bağlayan vidaları yerine takın.
- 4 Fan kablosunu sistem kartına takın.

Son koşullar

- 1 "[Bilgisayar tabanını yerine takma](#)" bölümündeki adım 3'ten adım 8'e kadar olan prosedürü izleyin.
- 2 "[Optik sürücüyü yerine takma](#)" bölümündeki adım 4'ten adım 7'ye kadar olan prosedürü izleyin.
- 3 [Klavveyi](#) yerine takın.
- 4 [Kablosuz kartı](#) yerine takın.
- 5 "[Sabit sürücüyü yerine takma](#)" bölümündeki adım 4'ten adım 6'ya kadar olan prosedürü izleyin.
- 6 [Alt kapağı](#) yerine takın.

7 [Pili](#) yerine takın.

Sistem kartını çıkarma



UYARI: Bilgisayarınızın içinde çalışmadan önce, bilgisayarınızla birlikte verilen güvenlik bilgilerini okuyun ve [Bilgisayarınızın İçinde Çalışmadan Önce](#) bölümündeki adımları takip edin. Bilgisayarınızın içinde çalıştıktan sonra, [Bilgisayarınızın İçinde Çalıştıktan Sonra](#) bölümündeki talimatları izleyin. Ek en iyigüvenlik uygulama bilgileri için www.dell.com/regulatory_compliance adresindeki Yasal Uygunluk ana sayfasına bakın.



NOT: Bilgisayarınızın Servis Etiketini sistem kartında bulunur. Sistem kartını değiştirdikten sonra Servis Etiketini BIOS'a girmeniz gerekmektedir.



NOT: Sistem kartının değiştirilmesi, BIOS ayar programı üzerinden BIOS'ta yaptığınız tüm değişiklikleri siler. Sistem kartını değiştirdikten sonra istenen değişiklikleri yapmalısınız.



NOT: Kabloları sistem kartından çıkarmadan önce, sistem kartını yerine geri taktıktan sonra doğru şekilde bağlayabilmemiz için, konektörlerin yerlerini not edin.

Ön koşullar

- 1 [Pili](#) çıkarın.
- 2 [Alt kapağı](#) çıkarın.
- 3 "[Sabit sürücüyü çıkarma](#)" bölümündeki adım 1'den adım 3'e kadar olan prosedürü izleyin.
- 4 [Kablosuz kartı](#) çıkarın.
- 5 [Bellek modüllerini](#) çıkarın.
- 6 [Düğme pili](#) çıkarın.
- 7 [Klavveyi](#) çıkarın.
- 8 "[Optik sürücüyü çıkarma](#)" bölümündeki adım 1'den adım 4'e kadar olan prosedürü izleyin.
- 9 "[Bilgisayar tabanını çıkarma](#)" bölümündeki adım 1'den adım 6'ya kadar olan prosedürü izleyin.
- 10 [G/Ç kartını](#) çıkarın.
- 11 [Isı emici aksamı](#) çıkarın.

Yordam

- 1 Bilgisayarı ters çevirin ve ekranı mümkün olduğunca açın.

- 2 Konnektör mandallarını kaldırın ve güç düğmesi kartı kablosu ve avuç içi dayanağı kablosunun sistem kartıyla bağlantısını kesin.

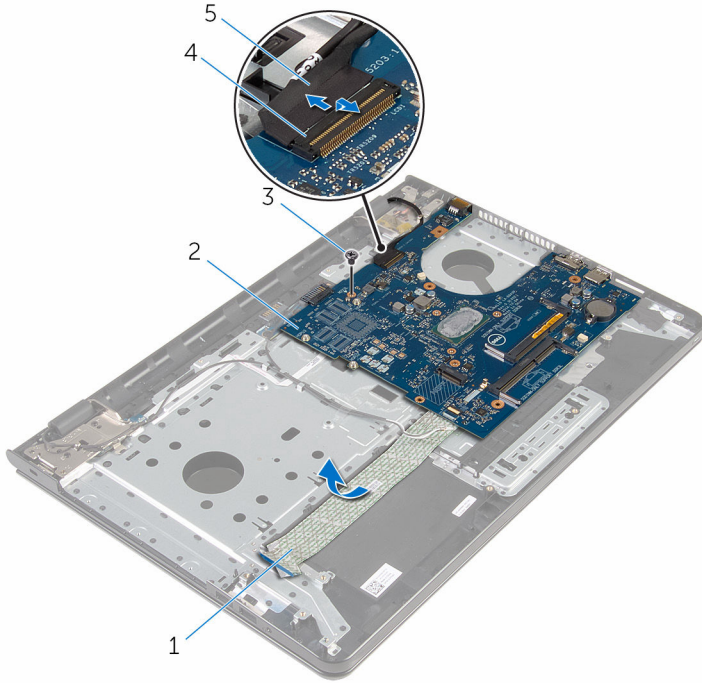


1 güç düğmesi kartı kablosu

2 dokunmatik yüzey kablosu

- 3 Ekranı kapatın ve bilgisayarı ters çevirin.
- 4 Mandalı kaldırın ve ekran kablosunu sistem kartından çıkarın.
- 5 Sistem kartını avuç içi dayanağı aksamına sabitleyen vidayı çıkarın.

6 G/Ç kartı kablosunu avuç içi dayanağı aksamından kaldırarak çıkarın.



1 G/Ç kartı kablosu

2 sistem kartı

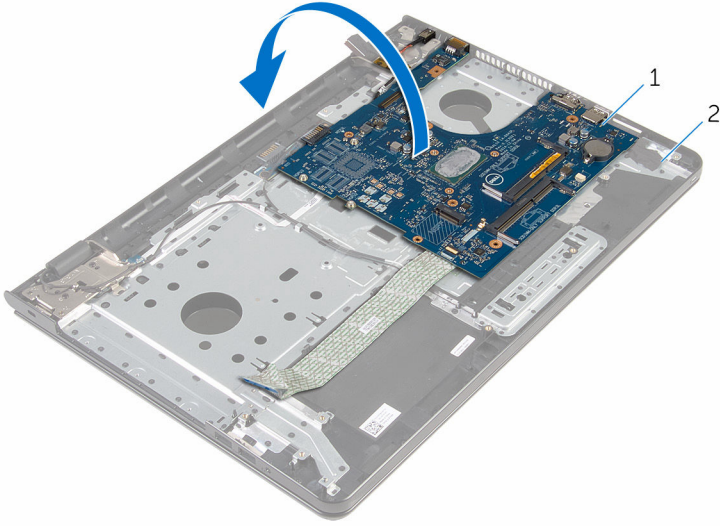
3 vida

4 konnektör mandalı

5 ekran kablosu

7 Avuç içi dayanağı aksamı üzerindeki sistem kartı konektöründen sistem kartını serbest bırakmak için, sistem kartını iç kenarlardan dikkatlice kaldırın.

8 Sistem kartını ters çevirin.

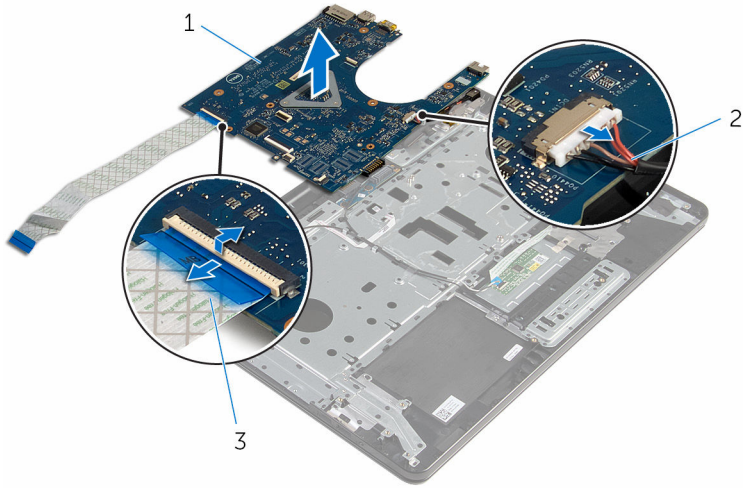


1 sistem kartı

2 avuç içi dayanağı aksamı

9 Güç adaptörü bağlantı noktası kablosunu sistem kartından çıkarın.

10 Mandalı kaldırın ve G/Ç kartı kablosunu sistem kartından ayırın.



1 sistem kartı

2 güç adaptörü bağlantı noktası kablosu

3 G/Ç kartı kablosu

11 Sistem kartını kaldırarak bilgisayar tabanından çıkarın.

Sistem kartını yerine takma



UYARI: Bilgisayarınızın içinde çalışmadan önce, bilgisayarınızla birlikte verilen güvenlik bilgilerini okuyun ve [Bilgisayarınızın İçinde Çalışmadan Önce](#) bölümündeki adımları takip edin. Bilgisayarınızın içinde çalıştıktan sonra, [Bilgisayarınızın İçinde Çalıştıktan Sonra](#) bölümündeki talimatları izleyin. Ek en iyigüvenlik uygulama bilgileri için www.dell.com/regulatory_compliance adresindeki Yasal Uygunluk ana sayfasına bakın.



NOT: Bilgisayarınızın Servis Etiketini sistem kartında bulunur. Sistem kartını değiştirdikten sonra Servis Etiketini BIOS'a girmeniz gerekmektedir.



NOT: Sistem kartının değiştirilmesi, BIOS ayar programı üzerinden BIOS'ta yaptığınız tüm değişiklikleri siler. Sistem kartını değiştirdikten sonra istenen değişiklikleri yapmalısınız.

Yordam



DİKKAT: Sistem kartının zarar görmemesi için, altında kablo olmadığından emin olun.

- 1 Güç adaptörü bağlantı noktası kablosunu sistem kartına takın.
- 2 G/Ç kartı kablosunu konektörüne kaydırın ve kabloyu sabitlemek için mandala bastırın.
- 3 Sistem kartını ters çevirin.
- 4 Sistem kartı bağlantı noktalarını avuç içi dayanağı aksamındaki yuvalara kaydırın.
- 5 Sistem kartındaki vida deliğini avuç içi dayanağı aksamındaki vida deliğiyle hizalayın.
- 6 Sistem kartını avuç içi dayanağı aksamına sabitleyen vidayı yerine takın.
- 7 G/Ç kartı kablosunu avuç içi dayanağı aksamına yapıştırın.
- 8 Ekran kablosunu konektöre kaydırın ve kabloyu sistem kartına sabitlemek için mandala basın.
- 9 Bilgisayarı çevirin ve ekranı açın.
- 10 Güç düğmesi kartı kablosu ile dokunmatik yüzey kablosunu ilgili konektörlere kaydırın ve kabloları sabitlemek için mandallarına bastırın.

Son koşullar

- 1 [Isı emici aksamı](#) yerine takın.
- 2 [G/Ç kartını](#) yerine takın.
- 3 "[Bilgisayar tabanını yerine takma](#)" bölümündeki adım 3'ten adım 8'e kadar olan prosedürü izleyin.

- 4 "[Optik sürücüyü yerine takma](#)" bölümündeki adım 4'ten adım 7'ye kadar olan prosedürü izleyin.
- 5 [Klavyeyi](#) yerine takın.
- 6 [Düğme pili](#) yerine takın.
- 7 [Bellek modüllerini](#) yerine takın.
- 8 [Kablosuz kartı](#) yerine takın.
- 9 "[Sabit sürücüyü yerine takma](#)" bölümündeki adım 4'ten adım 6'ya kadar olan prosedürü izleyin.
- 10 [Alt kapağı](#) yerine takın.
- 11 [Pili](#) yerine takın.

Pil konektör kartını çıkarma



UYARI: Bilgisayarınızın içinde çalışmadan önce, bilgisayarınızla birlikte verilen güvenlik bilgilerini okuyun ve [Bilgisayarınızın İçinde Çalışmadan Önce](#) bölümündeki adımları takip edin. Bilgisayarınızın içinde çalıştıktan sonra, [Bilgisayarınızın İçinde Çalıştıktan Sonra](#) bölümündeki talimatları izleyin. Ek en iyigüvenlik uygulama bilgileri için www.dell.com/regulatory_compliance adresindeki Yasal Uygunluk ana sayfasına bakın.

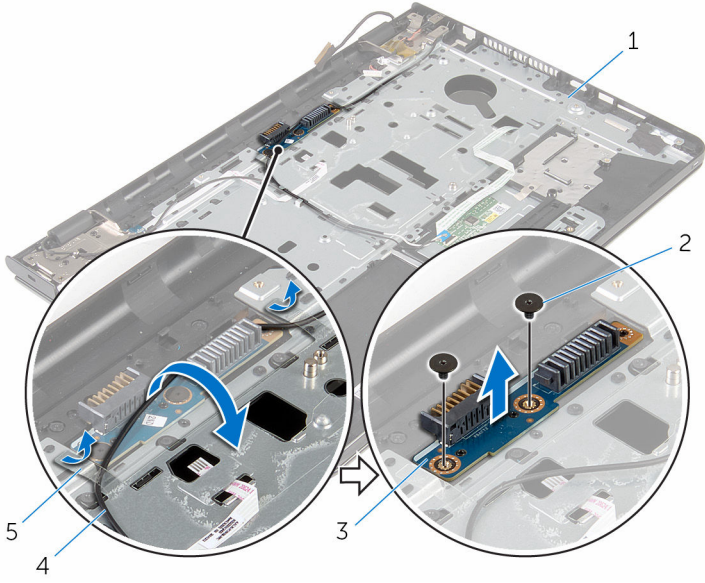
Ön koşullar

- 1 [Pili](#) çıkarın.
- 2 [Alt kapağı](#) çıkarın.
- 3 "[Sabit sürücüyü çıkarma](#)" bölümündeki adım 1'den adım 3'e kadar olan prosedürü izleyin.
- 4 [Kablosuz kartı](#) çıkarın.
- 5 [Bellek modüllerini](#) çıkarın.
- 6 [Klavyeyi](#) çıkarın.
- 7 "[Optik sürücüyü çıkarma](#)" bölümündeki adım 1'den adım 4'e kadar olan prosedürü izleyin.
- 8 "[Bilgisayar tabanını çıkarma](#)" bölümündeki adım 1'den adım 6'ya kadar olan prosedürü izleyin.
- 9 [G/Ç kartını](#) çıkarın.
- 10 [Isı emici aksamı](#) çıkarın.
- 11 [Sistem kartını](#) çıkarın.

Yordam

- 1 Anten kablosunu avuç içi dayanağı aksamına sabitleyen bandı çıkarın.
- 2 Anten kablosu pil konektörü kartı üzerindeki yönlendirme kılavuzlarından çıkarın.
- 3 Pil konektör kartını avuç içi dayanağı aksamına sabitleyen vidaları çıkarın.

4 Pil konektör kartını avuç içi dayanağı aksamından kaldırarak çıkarın.



1 avuç içi dayanağı aksamı

3 pil konektörü kartı

5 bantlar (2)

2 vidalar (2)

4 anten kablosu

Pil konektör kartını yerine takma



UYARI: Bilgisayarınızın içinde çalışmadan önce, bilgisayarınızla birlikte verilen güvenlik bilgilerini okuyun ve [Bilgisayarınızın İçinde Çalışmadan Önce](#) bölümündeki adımları takip edin. Bilgisayarınızın içinde çalıştıktan sonra, [Bilgisayarınızın İçinde Çalıştıktan Sonra](#) bölümündeki talimatları izleyin. Ek en iyigüvenlik uygulama bilgileri için www.dell.com/regulatory_compliance adresindeki Yasal Uygunluk ana sayfasına bakın.

Yordam

- 1 Pil konektörü kartındaki vida deliklerini avuç içi dayanağı aksamındaki vida delikleriyle hizalayın.
- 2 Pil konektörü kartını avuç içi dayanağı aksamına sabitleyen vidaları yerine takın.
- 3 Anten kablosunu pil konektör kartı üzerindeki yönlendirme kılavuzlarından geçirin.
- 4 Anten kablosunu avuç içi dayanağı aksamına sabitleyen bandı yapıştırın.

Son koşullar

- 1 [Sistem kartını](#) yerine takın.
- 2 [Isı emici aksamı](#) yerine takın.
- 3 [G/Ç kartını](#) yerine takın.
- 4 "[Bilgisayar tabanını yerine takma](#)" bölümündeki adım 3'ten adım 8'e kadar olan prosedürü izleyin.
- 5 "[Optik sürücüyü yerine takma](#)" bölümündeki adım 4'ten adım 7'ye kadar olan prosedürü izleyin.
- 6 [Klavyeyi](#) yerine takın.
- 7 [Bellek modüllerini](#) yerine takın.
- 8 [Kablosuz kartı](#) yerine takın.
- 9 "[Sabit sürücüyü yerine takma](#)" bölümündeki adım 4'ten adım 6'ya kadar olan prosedürü izleyin.
- 10 [Alt kapağı](#) yerine takın.
- 11 [Pili](#) yerine takın.

Güç adaptörü bağlantı noktasını çıkarma



UYARI: Bilgisayarınızın içinde çalışmadan önce, bilgisayarınızla birlikte verilen güvenlik bilgilerini okuyun ve [Bilgisayarınızın İçinde Çalışmadan Önce](#) bölümündeki adımları takip edin. Bilgisayarınızın içinde çalıştıktan sonra, [Bilgisayarınızın İçinde Çalıştıktan Sonra](#) bölümündeki talimatları izleyin. Ek en iyigüvenlik uygulama bilgileri için www.dell.com/regulatory_compliance adresindeki Yasal Uygunluk ana sayfasına bakın.

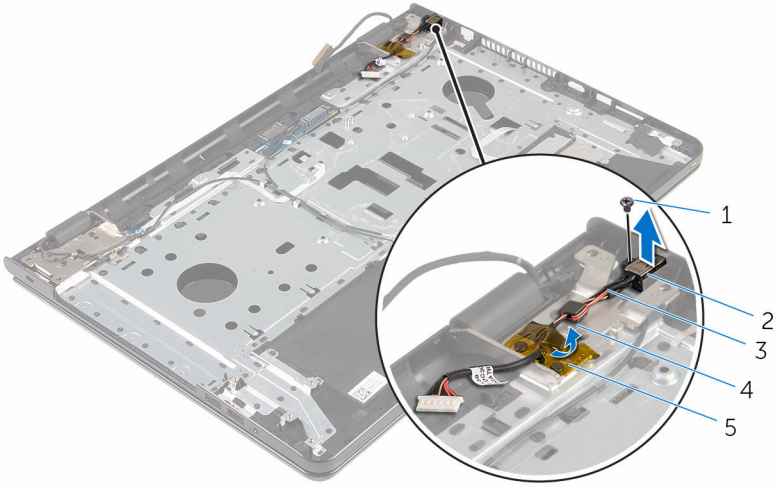
Ön koşullar

- 1 [Pili](#) çıkarın.
- 2 [Alt kapağı](#) çıkarın.
- 3 "[Sabit sürücüyü çıkarma](#)" bölümündeki adım 1'den adım 3'e kadar olan prosedürü izleyin.
- 4 [Kablosuz karti](#) çıkarın.
- 5 [Bellek modüllerini](#) çıkarın.
- 6 [Klavyeyi](#) çıkarın.
- 7 "[Optik sürücüyü çıkarma](#)" bölümündeki adım 1'den adım 4'e kadar olan prosedürü izleyin.
- 8 "[Bilgisayar tabanını çıkarma](#)" bölümündeki adım 1'den adım 6'ya kadar olan prosedürü izleyin.
- 9 [G/Ç kartını](#) çıkarın.
- 10 [Isı emici aksamı](#) çıkarın.
- 11 [Sistem kartını](#) çıkarın.

Yordam

- 1 Güç adaptörü bağlantı noktası kablosunun yönünü not edin ve kabloyu avuç içi dayanağı aksamındaki yönlendirme kılavuzlarından çıkarın.
- 2 Güç adaptörü bağlantı noktasını avuç içi dayanağı aksamına sabitleyen vidayı çıkarın.
- 3 Güç adaptörü bağlantı noktası kablosunu avuç içi dayanağı aksamına sabitleyen bandı çıkarın.

- 4 Güç adaptörü bağlantı noktasını kablosuyla birlikte kaldırarak avuç içi dayanağı aksamından çıkarın.



- | | | | |
|---|---------------------------------------|---|-------------------------------|
| 1 | vida | 2 | güç adaptörü bağlantı noktası |
| 3 | güç adaptörü bağlantı noktası kablosu | 4 | yönlendirme kılavuzu |
| 5 | bant | | |

Güç adaptörü bağlantı noktasını yerine takma



UYARI: Bilgisayarınızın içinde çalışmadan önce, bilgisayarınızla birlikte verilen güvenlik bilgilerini okuyun ve [Bilgisayarınızın İçinde Çalışmadan Önce](#) bölümündeki adımları takip edin. Bilgisayarınızın içinde çalıştıktan sonra, [Bilgisayarınızın İçinde Çalıştıktan Sonra](#) bölümündeki talimatları izleyin. Ek en iyigüvenlik uygulama bilgileri için www.dell.com/regulatory_compliance adresindeki Yasal Uygunluk ana sayfasına bakın.

Yordam

- 1 Güç adaptörü bağlantı noktasını avuç içi dayanağı aksamındaki yuvaya kaydırın.
- 2 Güç adaptörü bağlantı noktasını avuç içi dayanağı aksamına sabitleyen vidayı yerine takın.
- 3 Güç adaptörü bağlantı noktası kablosunu avuç içi dayanağı aksamındaki yönlendirme kılavuzlarından yönlendirin.
- 4 Güç adaptörü bağlantı noktasını avuç içi dayanağı aksamına sabitleyen bandı yapıştırın.

Son koşullar

- 1 [Sistem kartını](#) yerine takın.
- 2 [Isı emici aksamı](#) yerine takın.
- 3 [G/Ç kartını](#) yerine takın.
- 4 "[Bilgisayar tabanını yerine takma](#)" bölümündeki adım 3'ten adım 8'e kadar olan prosedürü izleyin.
- 5 "[Optik sürücüyü yerine takma](#)" bölümündeki adım 4'ten adım 7'ye kadar olan prosedürü izleyin.
- 6 [Klavyeyi](#) yerine takın.
- 7 [Bellek modüllerini](#) yerine takın.
- 8 [Kablosuz kartı](#) yerine takın.
- 9 "[Sabit sürücüyü yerine takma](#)" bölümündeki adım 4'ten adım 6'ya kadar olan prosedürü izleyin.
- 10 [Alt kapağı](#) yerine takın.
- 11 [Pili](#) yerine takın.

Ekran aksamını çıkarma



UYARI: Bilgisayarınızın içinde çalışmadan önce, bilgisayarınızla birlikte verilen güvenlik bilgilerini okuyun ve [Bilgisayarınızın İçinde Çalışmadan Önce](#) bölümündeki adımları takip edin. Bilgisayarınızın içinde çalıştıktan sonra, [Bilgisayarınızın İçinde Çalıştıktan Sonra](#) bölümündeki talimatları izleyin. Ek en iyigüvenlik uygulama bilgileri için www.dell.com/regulatory_compliance adresindeki Yasal Uygunluk ana sayfasına bakın.

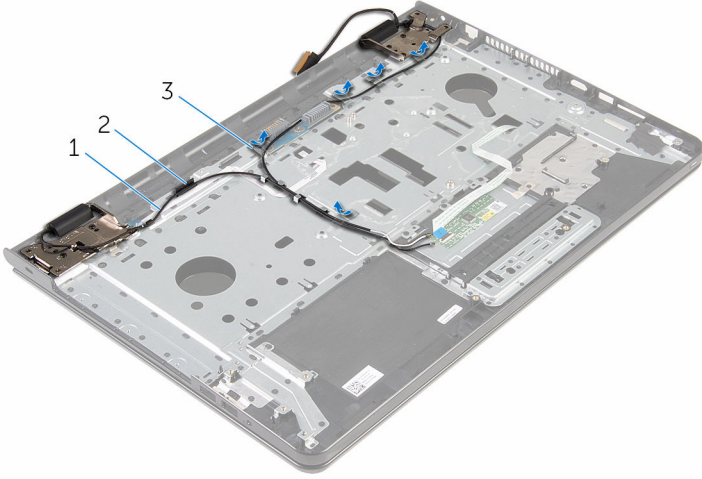
Ön koşullar

- 1 [Pili](#) çıkarın.
- 2 [Alt kapağı](#) çıkarın.
- 3 "[Sabit sürücüyü çıkarma](#)" bölümündeki adım 1'den adım 3'e kadar olan prosedürü izleyin.
- 4 [Kablosuz kartı](#) çıkarın.
- 5 [Bellek modüllerini](#) çıkarın.
- 6 [Klavyeyi](#) çıkarın.
- 7 "[Optik sürücüyü çıkarma](#)" bölümündeki adım 1'den adım 4'e kadar olan prosedürü izleyin.
- 8 "[Bilgisayar tabanını çıkarma](#)" bölümündeki adım 1'den adım 6'ya kadar olan prosedürü izleyin.
- 9 [G/Ç kartını](#) çıkarın.
- 10 [Isı emici aksamı](#) çıkarın.
- 11 [Sistem kartını](#) çıkarın.
- 12 [Güç adaptörü bağlantı noktasını](#) çıkarın.

Yordam

- 1 Anten kablosu yönlendirmesini not edip kabloyu yönlendirme kılavuzlarından çıkarın.

- 2 Anten kablolarını avuç içi dayanağı aksamına sabitleyen bandı çıkarın.



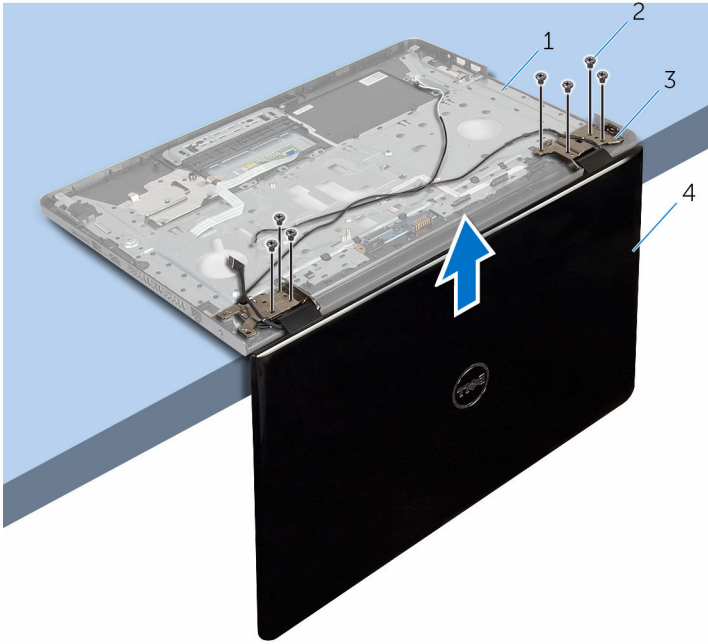
1 anten kabloları (2)

2 yönlendirme kılavuzu

3 Bantlar (5)

- 3 Ekranı 90 derecelik açıyla açın.
- 4 Bilgisayarı masanın ucuna yerleştirin, böylece avuç için aksamı masanın üzerinde olur ve ekran aksamı ekran menteşeleri yukarı bakacak şekilde masanın ucundan öteye uzar.
- 5 Ekran menteşelerini avuç içi dayanağına sabitleyen vidaları çıkarın.

6 Ekran aksamını avuç içi dayanağı aksamından kaldırın.



1 avuç içi dayanağı aksamı

2 vidalar (7)

3 ekran menteşeleri (2)

4 ekran aksamı

Ekran aksamını yerine takma



UYARI: Bilgisayarınızın içinde çalışmadan önce, bilgisayarınızla birlikte verilen güvenlik bilgilerini okuyun ve [Bilgisayarınızın İçinde Çalışmadan Önce](#) bölümündeki adımları takip edin. Bilgisayarınızın içinde çalıştıktan sonra, [Bilgisayarınızın İçinde Çalıştıktan Sonra](#) bölümündeki talimatları izleyin. Ek en iyigüvenlik uygulama bilgileri için www.dell.com/regulatory_compliance adresindeki Yasal Uygunluk ana sayfasına bakın.

Yordam

- 1 Avuç içi dayanağı aksamını ekran menteşeleri yukarı bakacak şekilde bir masanın ucuna yerleştirin.
- 2 Ekran menteşeleri üzerindeki vida deliklerini avuç içi dayanağı aksamındaki vida delikleriyle hizalayın.
- 3 Ekran menteşelerini avuç içi dayanağı aksamına sabitleyen vidaları yerlerine takın.
- 4 Ekranı kapatın ve bilgisayarı ters çevirin.
- 5 Hoparlör kablosunu avuç içi dayanağı aksamındaki yönlendirme kılavuzlarından geçirin.
- 6 Ekran kablosu ve anten kablolarının avuç içi dayanağına sabitleyen bandı yapıştırın.

Son koşullar

- 1 [Güç adaptörü bağlantı noktasını](#) yerine takın.
- 2 [Sistem kartını](#) yerine takın.
- 3 [Isı emici aksamı](#) yerine takın.
- 4 [G/Ç kartını](#) yerine takın.
- 5 "[Bilgisayar tabanını yerine takma](#)" bölümündeki adım 3'ten adım 8'e kadar olan prosedürü izleyin.
- 6 "[Optik sürücüyü yerine takma](#)" bölümündeki adım 4'ten adım 7'ye kadar olan prosedürü izleyin.
- 7 [Klavyeyi](#) yerine takın.
- 8 [Bellek modüllerini](#) yerine takın.
- 9 [Kablosuz kartı](#) yerine takın.
- 10 "[Sabit sürücüyü yerine takma](#)" bölümündeki adım 4'ten adım 6'ya kadar olan prosedürü izleyin.
- 11 [Alt kapağı](#) yerine takın.

12 [Pili](#) yerine takın.

Güç düğmesi kartını çıkarma



UYARI: Bilgisayarınızın içinde çalışmadan önce, bilgisayarınızla birlikte verilen güvenlik bilgilerini okuyun ve [Bilgisayarınızın İçinde Çalışmadan Önce](#) bölümündeki adımları takip edin. Bilgisayarınızın içinde çalıştıktan sonra, [Bilgisayarınızın İçinde Çalıştıktan Sonra](#) bölümündeki talimatları izleyin. Ek en iyigüvenlik uygulama bilgileri için www.dell.com/regulatory_compliance adresindeki Yasal Uygunluk ana sayfasına bakın.

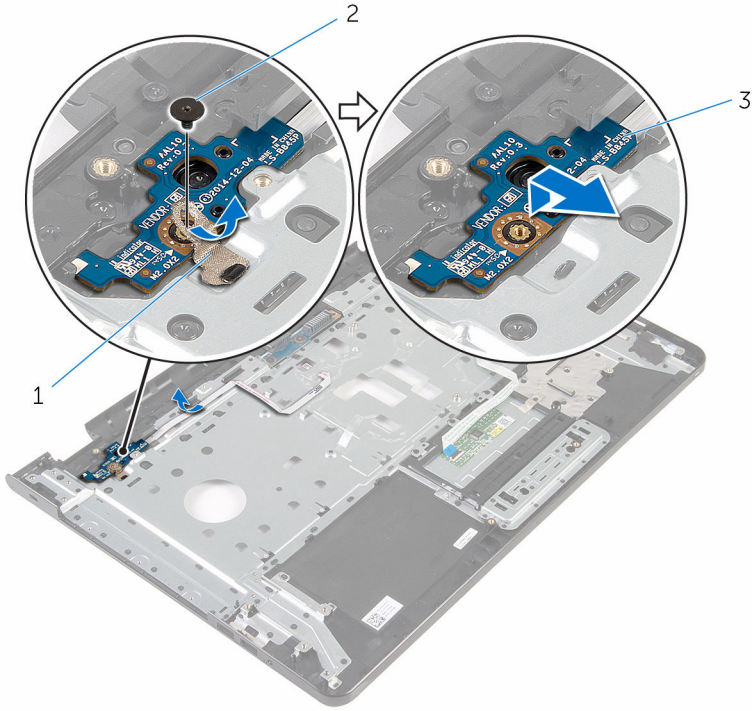
Ön koşullar

- 1 [Pili](#) çıkarın.
- 2 [Alt kapağı](#) çıkarın.
- 3 "[Sabit sürücüyü çıkarma](#)" bölümündeki adım 1'den adım 3'e kadar olan prosedürü izleyin.
- 4 [Kablosuz kartı](#) çıkarın.
- 5 [Bellek modüllerini](#) çıkarın.
- 6 [Klavyeyi](#) çıkarın.
- 7 "[Optik sürücüyü çıkarma](#)" bölümündeki adım 1'den adım 4'e kadar olan prosedürü izleyin.
- 8 "[Bilgisayar tabanını çıkarma](#)" bölümündeki adım 1'den adım 6'ya kadar olan prosedürü izleyin.
- 9 [G/Ç kartını](#) çıkarın.
- 10 [Isı emici aksamı](#) çıkarın.
- 11 [Sistem kartını](#) çıkarın.
- 12 [Güç adaptörü bağlantı noktasını](#) çıkarın.
- 13 [Ekran aksamını](#) çıkarın.

Yordam

- 1 Güç düğmesi kartını avuç içi dayanağı aksamına sabitleyen vidayı çıkarın.
- 2 Güç düğmesi kartını avuç içi dayanağına sabitleyen bandı çıkarın.
- 3 Güç düğmesi kartı kablosunu avuç içi dayanağından ayırın.
- 4 Güç düğmesi kartını avuç içi dayanağı aksamındaki tırmaktan kaydırarak çıkarın.

5 Güç düğmesi kartını kablosuyla birlikte avuç içi dayanağı aksamından ayırın.



1 bant

2 vida

3 güç düğmesi kartı

Güç düğmesi kartını yerine takma



UYARI: Bilgisayarınızın içinde çalışmadan önce, bilgisayarınızla birlikte verilen güvenlik bilgilerini okuyun ve [Bilgisayarınızın İçinde Çalışmadan Önce](#) bölümündeki adımları takip edin. Bilgisayarınızın içinde çalıştıktan sonra, [Bilgisayarınızın İçinde Çalıştıktan Sonra](#) bölümündeki talimatları izleyin. Ek en iyigüvenlik uygulama bilgileri için www.dell.com/regulatory_compliance adresindeki Yasal Uygunluk ana sayfasına bakın.

Yordam

- 1 Avuç içi dayanağındaki tırnakların altından güç düğmesi kartını kaydırın ve güç düğmesi kartının üzerindeki vida deliğini avuç içi dayanağının üzerindeki vida deliğiyle hizalayın.
- 2 Güç düğmesi kartını avuç içi dayanağı aksamina sabitleyen vidayı yerine takın.
- 3 Güç düğmesi kartı kablosunu avuç içi dayanağına yapıştırın.
- 4 Güç düğmesi kartını avuç içi dayanağına sabitleyen bandı yapıştırın.

Son koşullar

- 1 [Ekran aksamını](#) yerine takın.
- 2 [Güç adaptörü bağlantı noktasını](#) yerine takın.
- 3 [Sistem kartını](#) yerine takın.
- 4 [Isı emici aksamı](#) yerine takın.
- 5 [G/Ç kartını](#) yerine takın.
- 6 "[Bilgisayar tabanını yerine takma](#)" bölümündeki adım 3'ten adım 8'e kadar olan prosedürü izleyin.
- 7 "[Optik sürücüyü yerine takma](#)" bölümündeki adım 4'ten adım 7'ye kadar olan prosedürü izleyin.
- 8 [Klavyeyi](#) yerine takın.
- 9 [Bellek modüllerini](#) yerine takın.
- 10 [Kablosuz kartı](#) yerine takın.
- 11 "[Sabit sürücüyü yerine takma](#)" bölümündeki adım 4'ten adım 6'ya kadar olan prosedürü izleyin.
- 12 [Alt kapağı](#) yerine takın.
- 13 [Pili](#) yerine takın.

Avuç ii dayanađı aksamını ıkarma



UYARI: Bilgisayarınızın iinde alıřmadan nce, bilgisayarınızla birlikte verilen gvenlik bilgilerini okuyun ve [Bilgisayarınızın İinde alıřmadan nce](#) blmndeki adımları takip edin. Bilgisayarınızın iinde alıřtıktan sonra, [Bilgisayarınızın İinde alıřtıktan Sonra](#) blmndeki talimatları izleyin. Ek en iyigvenlik uygulama bilgileri iin www.dell.com/regulatory_compliance adresindeki Yasal Uygunluk ana sayfasına bakın.

n kořullar

- 1 [Pili](#) ıkarın.
- 2 [Alt kapađı](#) ıkarın.
- 3 "[Sabit srcy ıkarma](#)" blmndeki adım 1'den adım 3'e kadar olan prosedr izleyin.
- 4 [Kablosuz kartı](#) ıkarın.
- 5 [Bellek modllerini](#) ıkarın.
- 6 [Klavveyi](#) ıkarın.
- 7 "[Optik srcy ıkarma](#)" blmndeki adım 1'den adım 4'e kadar olan prosedr izleyin.
- 8 "[Bilgisayar tabanını ıkarma](#)" blmndeki adım 1'den adım 6'ya kadar olan prosedr izleyin.
- 9 [G/ kartını](#) ıkarın.
- 10 [Isı emici aksamı](#) ıkarın.
- 11 [Sistem kartını](#) ıkarın.
- 12 [Gc adaptr bađlantı noktasını](#) ıkarın.
- 13 [Ekran aksamını](#) ıkarın.
- 14 [Gc dđmesi kartını](#) ıkarın.

Yordam

nkořullar kısmındaki adımların tm tamamlandıktan sonra avuç ii dayanađı aksamı kalır.



1 avuç içi dayanağı aksamı

Avuç içi dayanağı aksamını yerine takma



UYARI: Bilgisayarınızın içinde çalışmadan önce, bilgisayarınızla birlikte verilen güvenlik bilgilerini okuyun ve [Bilgisayarınızın İçinde Çalışmadan Önce](#) bölümündeki adımları takip edin. Bilgisayarınızın içinde çalıştıktan sonra, [Bilgisayarınızın İçinde Çalıştıktan Sonra](#) bölümündeki talimatları izleyin. Ek en iyigüvenlik uygulama bilgileri için www.dell.com/regulatory_compliance adresindeki Yasal Uygunluk ana sayfasına bakın.

Yordam

Avuç içi dayanağı aksamını düz bir yüzeye koyun.

Son koşullar

- 1 [Güç düğmesi kartını](#) yerine takın.
- 2 [Ekran aksamını](#) yerine takın.
- 3 [Güç adaptörü bağlantı noktasını](#) yerine takın.
- 4 [Sistem kartını](#) yerine takın.
- 5 [Isı emici aksamı](#) yerine takın.
- 6 [G/Ç kartını](#) yerine takın.
- 7 "[Bilgisayar tabanını yerine takma](#)" bölümündeki adım 3'ten adım 8'e kadar olan prosedürü izleyin.
- 8 "[Optik sürücüyü yerine takma](#)" bölümündeki adım 4'ten adım 7'ye kadar olan prosedürü izleyin.
- 9 [Klavyeyi](#) yerine takın.
- 10 [Bellek modüllerini](#) yerine takın.
- 11 [Kablosuz kartı](#) yerine takın.
- 12 "[Sabit sürücüyü yerine takma](#)" bölümündeki adım 4'ten adım 6'ya kadar olan prosedürü izleyin.
- 13 [Alt kapağı](#) yerine takın.
- 14 [Pili](#) yerine takın.

Ekran çerçevesini çıkarma



UYARI: Bilgisayarınızın içinde çalışmadan önce, bilgisayarınızla birlikte verilen güvenlik bilgilerini okuyun ve [Bilgisayarınızın İçinde Çalışmadan Önce](#) bölümündeki adımları takip edin. Bilgisayarınızın içinde çalıştıktan sonra, [Bilgisayarınızın İçinde Çalıştıktan Sonra](#) bölümündeki talimatları izleyin. Ek en iyigüvenlik uygulama bilgileri için www.dell.com/regulatory_compliance adresindeki Yasal Uygunluk ana sayfasına bakın.

Ön koşullar



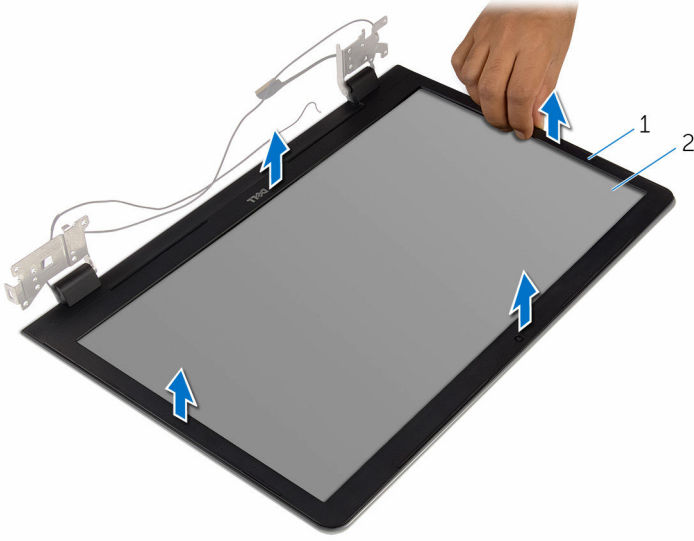
NOT: Bu talimatlar sadece dokunmatik ekranı olmayan dizüstü bilgisayarlar için geçerlidir.

- 1 [Pili](#) çıkarın.
- 2 [Alt kapağı](#) çıkarın.
- 3 "[Sabit sürücüyü çıkarma](#)" bölümündeki adım 1'den adım 3'e kadar olan prosedürü izleyin.
- 4 [Kablosuz kartı](#) çıkarın.
- 5 [Bellek modüllerini](#) çıkarın.
- 6 [Klavyeyi](#) çıkarın.
- 7 "[Optik sürücüyü çıkarma](#)" bölümündeki adım 1'den adım 4'e kadar olan prosedürü izleyin.
- 8 "[Bilgisayar tabanını çıkarma](#)" bölümündeki adım 1'den adım 6'ya kadar olan prosedürü izleyin.
- 9 [G/Ç kartını](#) çıkarın.
- 10 [Isı emici aksamı](#) çıkarın.
- 11 [Sistem kartını](#) çıkarın.
- 12 [Güç adaptörü bağlantı noktasını](#) çıkarın.
- 13 [Ekran aksamını](#) çıkarın.

Yordam

- 1 Parmak uçlarınızı kullanarak ekran çerçevesinin iç kenarını dikkatlice kaldırın.

- 2 Ekran çerçevesini ekranın arka kapağından dışarıya doğru kaldırın.



1 ekran çerçevesi

2 ekran arka kapağı

Ekran çerçevesini yerine takma



UYARI: Bilgisayarınızın içinde çalışmadan önce, bilgisayarınızla birlikte verilen güvenlik bilgilerini okuyun ve [Bilgisayarınızın İçinde Çalışmadan Önce](#) bölümündeki adımları takip edin. Bilgisayarınızın içinde çalıştıktan sonra, [Bilgisayarınızın İçinde Çalıştıktan Sonra](#) bölümündeki talimatları izleyin. Ek en iyigüvenlik uygulama bilgileri için www.dell.com/regulatory_compliance adresindeki Yasal Uygunluk ana sayfasına bakın.

Yordam



NOT: Bu talimatlar sadece dokunmatik ekranı olmayan dizüstü bilgisayarlar için geçerlidir.

Ekran çerçevesini ekranın arka kapağıyla hizalayıp yavaşça yerine oturtun.

Son koşullar

- 1 [Ekran aksamını](#) yerine takın.
- 2 [Güç adaptörü bağlantı noktasını](#) yerine takın.
- 3 [Sistem kartını](#) yerine takın.
- 4 [Isı emici aksamı](#) yerine takın.
- 5 [G/Ç kartını](#) yerine takın.
- 6 "[Bilgisayar tabanını yerine takma](#)" bölümündeki adım 3'ten adım 8'e kadar olan prosedürü izleyin.
- 7 "[Optik sürücüyü yerine takma](#)" bölümündeki adım 4'ten adım 7'ye kadar olan prosedürü izleyin.
- 8 [Klavyeyi](#) yerine takın.
- 9 [Bellek modüllerini](#) yerine takın.
- 10 [Kablosuz kartı](#) yerine takın.
- 11 "[Sabit sürücüyü yerine takma](#)" bölümündeki adım 4'ten adım 6'ya kadar olan prosedürü izleyin.
- 12 [Alt kapağı](#) yerine takın.
- 13 [Pili](#) yerine takın.

Ekran panelini çıkarma



UYARI: Bilgisayarınızın içinde çalışmadan önce, bilgisayarınızla birlikte verilen güvenlik bilgilerini okuyun ve [Bilgisayarınızın İçinde Çalışmadan Önce](#) bölümündeki adımları takip edin. Bilgisayarınızın içinde çalıştıktan sonra, [Bilgisayarınızın İçinde Çalıştıktan Sonra](#) bölümündeki talimatları izleyin. Ek en iyigüvenlik uygulama bilgileri için www.dell.com/regulatory_compliance adresindeki Yasal Uygunluk ana sayfasına bakın.

Ön koşullar



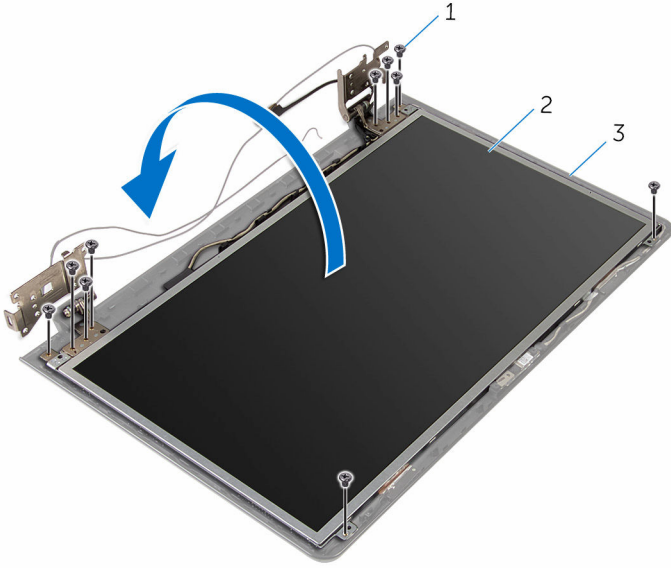
NOT: Bu talimatlar, sadece ekranı dokunmatik olmayan dizüstü bilgisayarlar için geçerlidir.

- 1 [Pili](#) çıkarın.
- 2 [Alt kapağı](#) çıkarın.
- 3 "[Sabit sürücüyü çıkarma](#)" bölümündeki adım 1'den adım 3'e kadar olan prosedürü izleyin.
- 4 [Kablosuz kartı](#) çıkarın.
- 5 [Bellek modüllerini](#) çıkarın.
- 6 [Klavyeyi](#) çıkarın.
- 7 "[Optik sürücüyü çıkarma](#)" bölümündeki adım 1'den adım 4'e kadar olan prosedürü izleyin.
- 8 "[Bilgisayar tabanını çıkarma](#)" bölümündeki adım 1'den adım 6'ya kadar olan prosedürü izleyin.
- 9 [G/Ç kartını](#) çıkarın.
- 10 [Isı emici aksamı](#) çıkarın.
- 11 [Sistem kartını](#) çıkarın.
- 12 [Güç adaptörü bağlantı noktasını](#) çıkarın.
- 13 [Ekran aksamını](#) çıkarın.
- 14 [Ekran çerçevesini](#) çıkarın.

Yordam

- 1 Ekran panelini ekranın arka kapağına sabitleyen vidaları çıkarın.

2 Ekran panelini yavaşça kaldırıp ters çevirin.

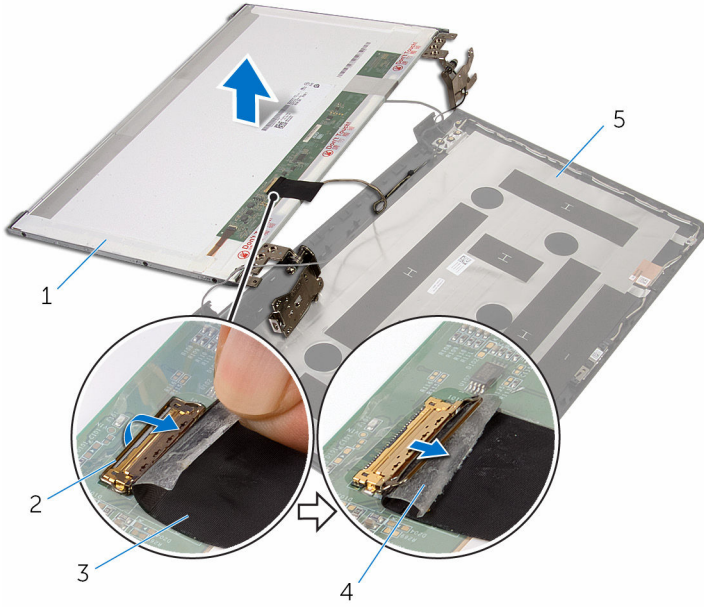


1 vidalar (10)

2 ekran paneli

3 ekran arka kapağı

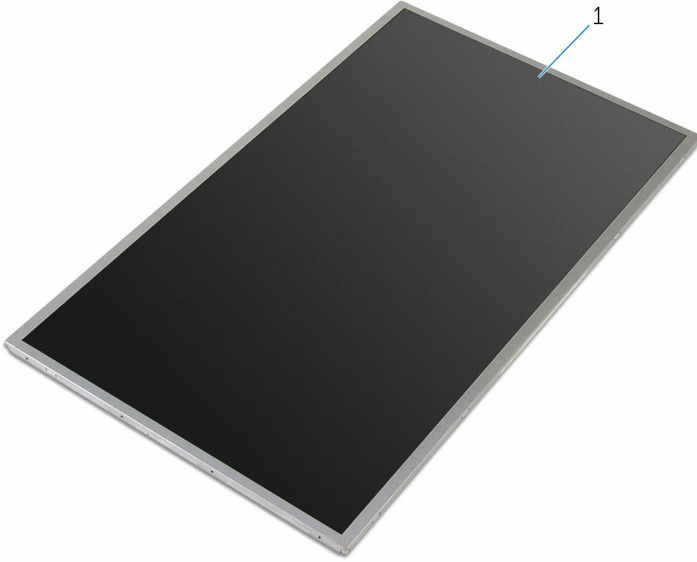
- 3 Önce ekran kablosunu sıyırın, ardından mandalı kaldırın ve ekran kablosunu ekran kablosu konektöründen nazikçe sıyırın.



- | | | | |
|---|-------------------|---|--------|
| 1 | ekran paneli | 2 | mandal |
| 3 | ekran kablosu | 4 | bant |
| 5 | ekran arka kapağı | | |

- 4 Ekran panelini ekran kapağında kaldırarak çıkarın.

5 [Ekran menteşelerini](#) çıkarın.



1 ekran paneli

Ekran panelini yerine takma



UYARI: Bilgisayarınızın içinde çalışmadan önce, bilgisayarınızla birlikte verilen güvenlik bilgilerini okuyun ve [Bilgisayarınızın İçinde Çalışmadan Önce](#) bölümündeki adımları takip edin. Bilgisayarınızın içinde çalıştıktan sonra, [Bilgisayarınızın İçinde Çalıştıktan Sonra](#) bölümündeki talimatları izleyin. Ek en iyigüvenlik uygulama bilgileri için www.dell.com/regulatory_compliance adresindeki Yasal Uygunluk ana sayfasına bakın.

Yordam



NOT: Bu talimatlar sadece dokunmatik ekranı olmayan dizüstü bilgisayarlar için geçerlidir.

- 1 [Ekran menteşelerini](#) yerine takın.
- 2 Klavye kablosunu klavye kablosu konektörüne kaydırın ve kablunun sabitlemesi için konektör mandalına bastırın.
- 3 Ekran kablosunu ekran panel kablo konektörüne yapıştırın.
- 4 Ekran panelini ekran arka kapağına yavaşça yerleştirin ve ekran panelinin üzerindeki vida deliklerini ekran arka kapağındaki vida delikleriyle hizalayın.
- 5 Ekran panelini ekranın arka kapağına sabitleyen vidaları yerine takın.

Son koşullar

- 1 [Ekran çerçevesini](#) yerine takın.
- 2 [Ekran aksamını](#) yerine takın.
- 3 [Güç adaptörü bağlantı noktasını](#) yerine takın.
- 4 [Sistem kartını](#) yerine takın.
- 5 [Isı emici aksamı](#) yerine takın.
- 6 [G/Ç kartını](#) yerine takın.
- 7 "[Bilgisayar tabanını yerine takma](#)" bölümündeki adım 3'ten adım 8'e kadar olan prosedürü izleyin.
- 8 "[Optik sürücüyü yerine takma](#)" bölümündeki adım 4'ten adım 7'ye kadar olan prosedürü izleyin.
- 9 [Klavyeyi](#) yerine takın.
- 10 [Bellek modüllerini](#) yerine takın.
- 11 [Kablosuz kartı](#) yerine takın.

- 12 "[Sabit sürücüyü yerine takma](#)" bölümündeki adım 4'ten adım 6'ya kadar olan prosedürü izleyin.
- 13 [Alt kapağı](#) yerine takın.
- 14 [Pili](#) yerine takın.

Ekran menteşelerini çıkarma



UYARI: Bilgisayarınızın içinde çalışmadan önce, bilgisayarınızla birlikte verilen güvenlik bilgilerini okuyun ve [Bilgisayarınızın İçinde Çalışmadan Önce](#) bölümündeki adımları takip edin. Bilgisayarınızın içinde çalıştıktan sonra, [Bilgisayarınızın İçinde Çalıştıktan Sonra](#) bölümündeki talimatları izleyin. Ek en iyigüvenlik uygulama bilgileri için www.dell.com/regulatory_compliance adresindeki Yasal Uygunluk ana sayfasına bakın.

Ön koşullar



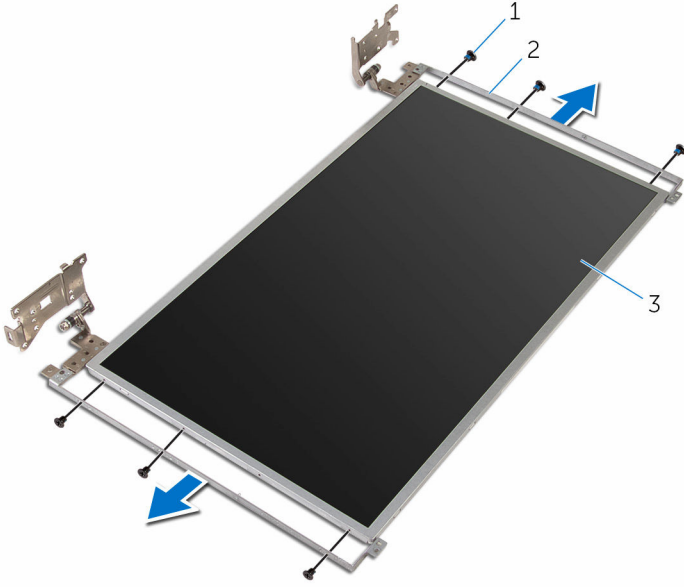
NOT: Bu talimatlar, sadece ekranı dokunmatik olmayan dizüstü bilgisayarlar için geçerlidir.

- 1 [Pili](#) çıkarın.
- 2 [Alt kapağı](#) çıkarın.
- 3 "[Sabit sürücüyü çıkarma](#)" bölümündeki adım 1'den adım 3'e kadar olan prosedürü izleyin.
- 4 [Kablosuz kartı](#) çıkarın.
- 5 [Bellek modüllerini](#) çıkarın.
- 6 [Klavyeyi](#) çıkarın.
- 7 "[Optik sürücüyü çıkarma](#)" bölümündeki adım 1'den adım 4'e kadar olan prosedürü izleyin.
- 8 "[Bilgisayar tabanını çıkarma](#)" bölümündeki adım 1'den adım 6'ya kadar olan prosedürü izleyin.
- 9 [G/Ç kartını](#) çıkarın.
- 10 [Isı emici aksamı](#) çıkarın.
- 11 [Sistem kartını](#) çıkarın.
- 12 [Güç adaptörü bağlantı noktasını](#) çıkarın.
- 13 [Ekran aksamını](#) çıkarın.
- 14 [Ekran çerçevesini](#) çıkarın.
- 15 [Ekran panelini](#) çıkarın.

Yordam

- 1 Ekran menteşelerini ekran paneline sabitleyen vidaları çıkarın.

2 Ekran menteşelerini ekran panelinden kaldırın.



1 vidalar (6)

2 ekran menteşeleri (2)

3 ekran paneli

Ekran menteşelerini yerine takma



UYARI: Bilgisayarınızın içinde çalışmadan önce, bilgisayarınızla birlikte verilen güvenlik bilgilerini okuyun ve [Bilgisayarınızın İçinde Çalışmadan Önce](#) bölümündeki adımları takip edin. Bilgisayarınızın içinde çalıştıktan sonra, [Bilgisayarınızın İçinde Çalıştıktan Sonra](#) bölümündeki talimatları izleyin. Ek en iyigüvenlik uygulama bilgileri için www.dell.com/regulatory_compliance adresindeki Yasal Uygunluk ana sayfasına bakın.

Yordam



NOT: Bu talimatlar sadece dokunmatik ekranı olmayan dizüstü bilgisayarlar için geçerlidir.

- 1 Ekran menteşelerindeki vida deliklerini ekran paneli üzerindeki vida delikleriyle hizalayın.
- 2 Ekran menteşelerini ekran paneline sabitleyen vidaları yerine takın.

Son koşullar

- 1 [Ekran panelini](#) yerine takın.
- 2 [Ekran çerçevesini](#) yerine takın.
- 3 [Ekran aksamını](#) yerine takın.
- 4 [Güç adaptörü bağlantı noktasını](#) yerine takın.
- 5 [Sistem kartını](#) yerine takın.
- 6 [Isı emici aksamı](#) yerine takın.
- 7 [G/Ç kartını](#) yerine takın.
- 8 "[Bilgisayar tabanını yerine takma](#)" bölümündeki adım 3'ten adım 8'e kadar olan prosedürü izleyin.
- 9 "[Optik sürücüyü yerine takma](#)" bölümündeki adım 4'ten adım 7'ye kadar olan prosedürü izleyin.
- 10 [Klavyeyi](#) yerine takın.
- 11 [Bellek modüllerini](#) yerine takın.
- 12 [Kablosuz kartı](#) yerine takın.
- 13 "[Sabit sürücüyü yerine takma](#)" bölümündeki adım 4'ten adım 6'ya kadar olan prosedürü izleyin.
- 14 [Alt kapağı](#) yerine takın.
- 15 [Pili](#) yerine takın.

Kamerayı çıkarma



UYARI: Bilgisayarınızın içinde çalışmadan önce, bilgisayarınızla birlikte verilen güvenlik bilgilerini okuyun ve [Bilgisayarınızın İçinde Çalışmadan Önce](#) bölümündeki adımları takip edin. Bilgisayarınızın içinde çalıştıktan sonra, [Bilgisayarınızın İçinde Çalıştıktan Sonra](#) bölümündeki talimatları izleyin. Ek en iyigüvenlik uygulama bilgileri için www.dell.com/regulatory_compliance adresindeki Yasal Uygunluk ana sayfasına bakın.

Ön koşullar



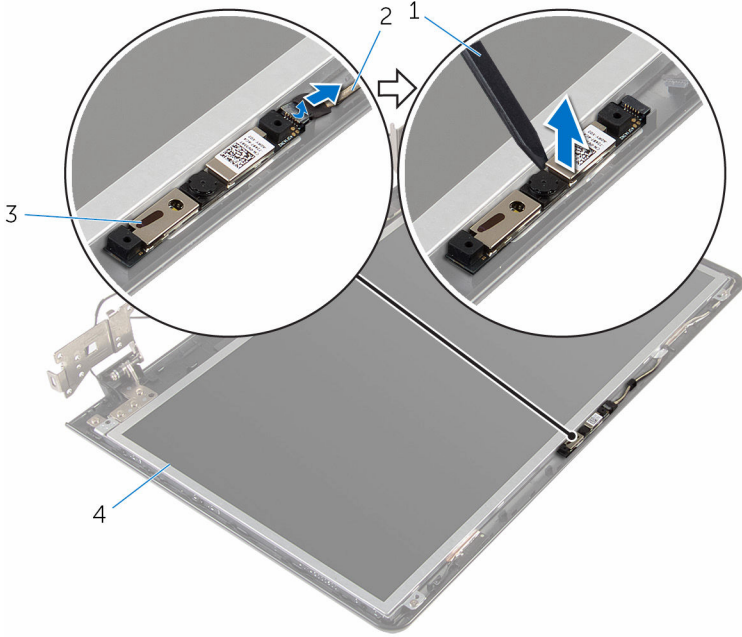
NOT: Bu talimatlar, sadece ekranı dokunmatik olmayan dizüstü bilgisayarlar için geçerlidir.

- 1 [Pili](#) çıkarın.
- 2 [Alt kapağı](#) çıkarın.
- 3 "[Sabit sürücüyü çıkarma](#)" bölümündeki adım 1'den adım 3'e kadar olan prosedürü izleyin.
- 4 [Kablosuz kartı](#) çıkarın.
- 5 [Bellek modüllerini](#) çıkarın.
- 6 [Klavyeyi](#) çıkarın.
- 7 "[Optik sürücüyü çıkarma](#)" bölümündeki adım 1'den adım 4'e kadar olan prosedürü izleyin.
- 8 "[Bilgisayar tabanını çıkarma](#)" bölümündeki adım 1'den adım 6'ya kadar olan prosedürü izleyin.
- 9 [G/Ç kartını](#) çıkarın.
- 10 [Isı emici aksamı](#) çıkarın.
- 11 [Sistem kartını](#) çıkarın.
- 12 [Güç adaptörü bağlantı noktasını](#) çıkarın.
- 13 [Ekran aksamını](#) çıkarın.
- 14 [Ekran çerçevesini](#) çıkarın.

Yordam

- 1 Kamera kablosunu kamera modülünden çıkarın.

2 Plastik bir çubuk kullanarak, kamerayı ekran arka kapağından yavaşça çıkarın.



1 plastik çubuk

2 kamera kablosu

3 kamera

4 ekran arka kapağı

Kamerayı yerine takma



UYARI: Bilgisayarınızın içinde çalışmadan önce, bilgisayarınızla birlikte verilen güvenlik bilgilerini okuyun ve [Bilgisayarınızın İçinde Çalışmadan Önce](#) bölümündeki adımları takip edin. Bilgisayarınızın içinde çalıştıktan sonra, [Bilgisayarınızın İçinde Çalıştıktan Sonra](#) bölümündeki talimatları izleyin. Ek en iyigüvenlik uygulama bilgileri için www.dell.com/regulatory_compliance adresindeki Yasal Uygunluk ana sayfasına bakın.

Yordam



NOT: Bu talimatlar sadece dokunmatik ekranı olmayan dizüstü bilgisayarlar için geçerlidir.

- 1 Hizalama direklerini kullanarak, kamerayı ekran arka kapağına yapıştırın.
- 2 Kamera kablosunu kamera konnektörüne takın.

Son koşullar

- 1 [Ekran çerçevesini](#) yerine takın.
- 2 [Ekran aksamını](#) yerine takın.
- 3 [Güç adaptörü bağlantı noktasını](#) yerine takın.
- 4 [Sistem kartını](#) yerine takın.
- 5 [Isı emici aksamı](#) yerine takın.
- 6 [G/Ç kartını](#) yerine takın.
- 7 "[Bilgisayar tabanını yerine takma](#)" bölümündeki adım 3'ten adım 8'e kadar olan prosedürü izleyin.
- 8 "[Optik sürücüyü yerine takma](#)" bölümündeki adım 4'ten adım 7'ye kadar olan prosedürü izleyin.
- 9 [Klavveyi](#) yerine takın.
- 10 [Bellek modüllerini](#) yerine takın.
- 11 [Kablosuz kartı](#) yerine takın.
- 12 "[Sabit sürücüyü yerine takma](#)" bölümündeki adım 4'ten adım 6'ya kadar olan prosedürü izleyin.
- 13 [Alt kapağı](#) yerine takın.
- 14 [Pili](#) yerine takın.

Ekran kablosunu çıkarma



UYARI: Bilgisayarınızın içinde çalışmadan önce, bilgisayarınızla birlikte verilen güvenlik bilgilerini okuyun ve [Bilgisayarınızın İçinde Çalışmadan Önce](#) bölümündeki adımları takip edin. Bilgisayarınızın içinde çalıştıktan sonra, [Bilgisayarınızın İçinde Çalıştıktan Sonra](#) bölümündeki talimatları izleyin. Ek en iyigüvenlik uygulama bilgileri için www.dell.com/regulatory_compliance adresindeki Yasal Uygunluk ana sayfasına bakın.

Ön koşullar



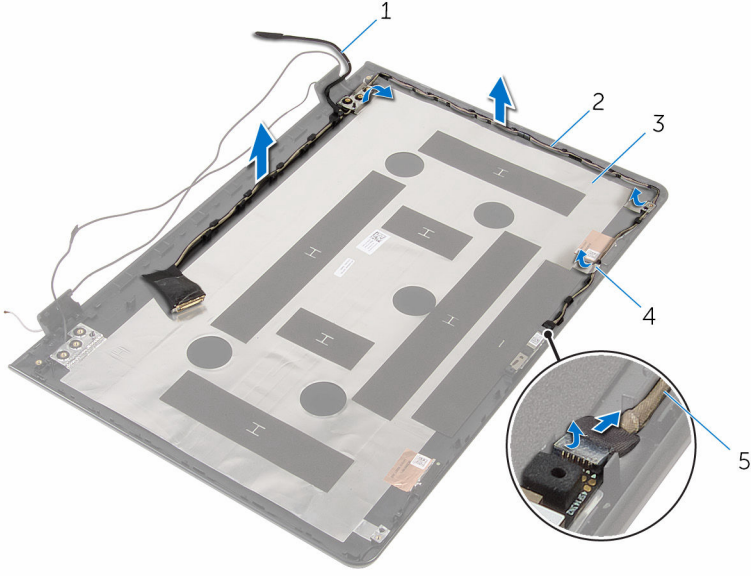
NOT: Bu bölüm sadece dokunmatik ekranı olmayan dizüstü bilgisayarlar için geçerlidir.

- 1 [Pili](#) çıkarın.
- 2 [Alt kapağı](#) çıkarın.
- 3 "[Sabit sürücüyü çıkarma](#)" bölümündeki adım 1'den adım 3'e kadar olan prosedürü izleyin.
- 4 [Kablosuz kartı](#) çıkarın.
- 5 [Bellek modüllerini](#) çıkarın.
- 6 [Klavyeyi](#) çıkarın.
- 7 "[Optik sürücüyü çıkarma](#)" bölümündeki adım 1'den adım 4'e kadar olan prosedürü izleyin.
- 8 "[Bilgisayar tabanını çıkarma](#)" bölümündeki adım 1'den adım 6'ya kadar olan prosedürü izleyin.
- 9 [G/Ç kartını](#) çıkarın.
- 10 [Isı emici aksamı](#) çıkarın.
- 11 [Sistem kartını](#) çıkarın.
- 12 [Güç adaptörü bağlantı noktasını](#) çıkarın.
- 13 [Ekran aksamını](#) çıkarın.
- 14 [Ekran çerçevesini](#) çıkarın.
- 15 [Ekran panelini](#) çıkarın.
- 16 [Kamerayı](#) çıkarın.

Yordam

- 1 Kamera kablosunu ekranın arka kapağına sabitleyen bantları çıkarın.
- 2 Ekran kablosu yönlendirmesini not edin ve ekran kablosunu ekran arka kapağındaki yönlendirme kılavuzlarından çıkarın.

- 3 Kamera kablosu yönlendirmesini not edin ve kamera kablosunu ekran arka kapağından çıkarın.



- | | | | |
|---|-------------------|---|-------------------------|
| 1 | ekran kablosu | 2 | yönlendirme kılavuzları |
| 3 | ekran arka kapağı | 4 | bant |
| 5 | kamera kablosu | | |

Ekran kablosunun yerine takılması



UYARI: Bilgisayarınızın içinde çalışmadan önce, bilgisayarınızla birlikte verilen güvenlik bilgilerini okuyun ve [Bilgisayarınızın İçinde Çalışmadan Önce](#) bölümündeki adımları takip edin. Bilgisayarınızın içinde çalıştıktan sonra, [Bilgisayarınızın İçinde Çalıştıktan Sonra](#) bölümündeki talimatları izleyin. Ek en iyigüvenlik uygulama bilgileri için www.dell.com/regulatory_compliance adresindeki Yasal Uygunluk ana sayfasına bakın.

Yordam

- 1 Ekran kablosunu, ekran arka kapağındaki yönlendirme kılavuzlarından geçirin.
- 2 Ekran kablosunu ekran arka kapağına sabitleyen bandı yapıştırın.

Son koşullar

- 1 [Kamerayı](#) yerine takın.
- 2 [Ekran panelini](#) yerine takın.
- 3 [Ekran çerçevesini](#) yerine takın.
- 4 [Ekran aksamını](#) yerine takın.
- 5 [Güç adaptörü bağlantı noktasını](#) yerine takın.
- 6 [Sistem kartını](#) yerine takın.
- 7 [Isı emici aksamı](#) yerine takın.
- 8 [G/Ç kartını](#) yerine takın.
- 9 "[Bilgisayar tabanını yerine takma](#)" bölümündeki adım 3'ten adım 8'e kadar olan prosedürü izleyin.
- 10 "[Optik sürücüyü yerine takma](#)" bölümündeki adım 4'ten adım 7'ye kadar olan prosedürü izleyin.
- 11 [Klavyeyi](#) yerine takın.
- 12 [Bellek modüllerini](#) yerine takın.
- 13 [Kablosuz kartı](#) yerine takın.
- 14 "[Sabit sürücüyü yerine takma](#)" bölümündeki adım 4'ten adım 6'ya kadar olan prosedürü izleyin.
- 15 [Alt kapağı](#) yerine takın.
- 16 [Pili](#) yerine takın.

Ekran arka kapađı ve anten aksamını ıkarma



UYARI: Bilgisayarınızın iinde alıřmadan nce, bilgisayarınızla birlikte verilen gvenlik bilgilerini okuyun ve [Bilgisayarınızın İinde alıřmadan nce](#) blmndeki adımları takip edin. Bilgisayarınızın iinde alıřtıktan sonra, [Bilgisayarınızın İinde alıřtıktan Sonra](#) blmndeki talimatları izleyin. Ek en iyigvenlik uygulama bilgileri iin www.dell.com/regulatory_compliance adresindeki Yasal Uygunluk ana sayfasına bakın.

n kořullar

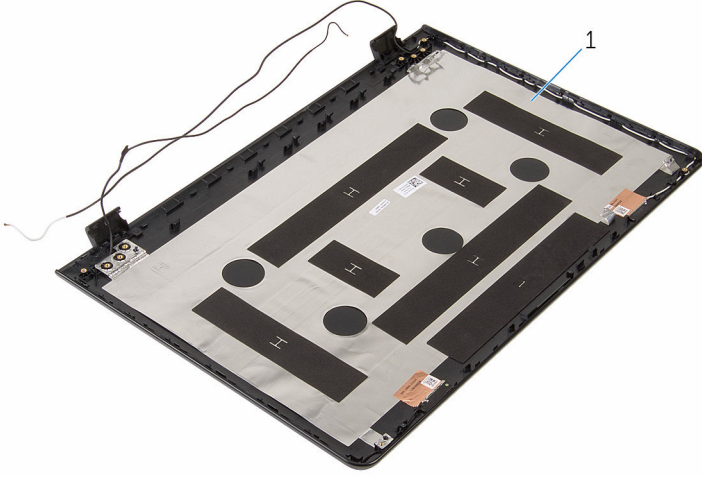


NOT: Bu talimatlar, sadece ekranı dokunmatik olmayan dizst bilgisayarlar iin geerlidir.

- 1 [Pili](#) ıkarın.
- 2 [Alt kapađı](#) ıkarın.
- 3 "[Sabit srcy ıkarma](#)" blmndeki adım 1'den adım 3'e kadar olan prosedr izleyin.
- 4 [Kablosuz kartı](#) ıkarın.
- 5 [Bellek modllerini](#) ıkarın.
- 6 [Klavveyi](#) ıkarın.
- 7 "[Optik srcy ıkarma](#)" blmndeki adım 1'den adım 4'e kadar olan prosedr izleyin.
- 8 "[Bilgisayar tabanını ıkarma](#)" blmndeki adım 1'den adım 6'ya kadar olan prosedr izleyin.
- 9 [G/ kartını](#) ıkarın.
- 10 [Isı emici aksamı](#) ıkarın.
- 11 [Sistem kartını](#) ıkarın.
- 12 [Gc adaptr bađlantı noktasını](#) ıkarın.
- 13 [Ekran aksamını](#) ıkarın.
- 14 [Ekran erevesini](#) ıkarın.
- 15 [Kamerayı](#) ıkarın.
- 16 [Ekran panelini](#) ıkarın.
- 17 [Ekran kablosunu](#) ıkarın.

Yordam

Önkoşullardaki adımları gerçekleştirdikten sonra, ekran arka kapağı ve anten aksamı kalır.



1 ekran arka kapağı ve anten aksamı

Ekran arka kapađı ve anten aksamını yerine takma



UYARI: Bilgisayarınızın içinde çalışmadan önce, bilgisayarınızla birlikte verilen güvenlik bilgilerini okuyun ve [Bilgisayarınızın İçinde Çalışmadan Önce](#) bölümündeki adımları takip edin. Bilgisayarınızın içinde çalıştıktan sonra, [Bilgisayarınızın İçinde Çalıştıktan Sonra](#) bölümündeki talimatları izleyin. Ek en iyigüvenlik uygulama bilgileri için www.dell.com/regulatory_compliance adresindeki Yasal Uygunluk ana sayfasına bakın.

Yordam

Ekran arka kapađını ve anten aksamını düz bir yüzey üzerine yerleştirin.


Son koşullar

- 1 [Ekran kablosunu](#) yerine takın.
- 2 [Ekran panelini](#) yerine takın.
- 3 [Kamerayı](#) yerine takın.
- 4 [Ekran çerçevesini](#) yerine takın.
- 5 [Ekran aksamını](#) yerine takın.
- 6 [Güç adaptörü bağlantı noktasını](#) yerine takın.
- 7 [Sistem kartını](#) yerine takın.
- 8 [Isı emici aksamı](#) yerine takın.
- 9 [G/Ç kartını](#) yerine takın.
- 10 "[Bilgisayar tabanını yerine takma](#)" bölümündeki adım 3'ten adım 8'e kadar olan prosedürü izleyin.
- 11 "[Optik sürücüyü yerine takma](#)" bölümündeki adım 4'ten adım 7'ye kadar olan prosedürü izleyin.
- 12 [Klavyeyi](#) yerine takın.
- 13 [Bellek modüllerini](#) yerine takın.
- 14 [Kablosuz kartı](#) yerine takın.
- 15 "[Sabit sürücüyü yerine takma](#)" bölümündeki adım 4'ten adım 6'ya kadar olan prosedürü izleyin.
- 16 [Alt kapađı](#) yerine takın.

17 [Pili](#) yerine takın.

BIOS'u Sıfırlama

Bir g¼ncelleřtirme kullanılabılır olduęunda veya sistem kartını deęiřtirdikten sonra BIOS'u sıfırlamanız (g¼ncellemeniz) gerekebilir:

- 1 Bilgisayarı aın.
- 2 www.dell.com/support/ adresine gidin.
- 3 **Product Support** (¼r¼n Desteęi) seeneęine tıklayın, diz¼st¼ bilgisayarınızın Servis Etiketini girin ve **Submit** (G¼nder) d¼ęmesine tıklayın.
 **NOT:** Servis Etiketiniz yoksa, otomatik algılama ¼zellięi veya manuel olarak bilgisayar modelinize g¼zatzma seeneęini kullanın.
- 4 **Drivers & Downloads** (S¼r¼c¼ler ve Y¼klemeler) seeneęine tıklayın.
- 5 Bilgisayarınızda y¼kl¼ olan iřletim sistemini sein.
- 6 Sayfayı ařaęı doęru kaydırın ve **BIOS'u** geniřletin.
- 7 En son BIOS s¼r¼m¼n¼ bilgisayarınıza indirmek iin **Download File** (Dosyayı İndir) d¼ęmesini tıkladın.
- 8 Dosyayı kaydedin ve indirme tamamlandıktan sonra BIOS g¼ncelleřtirme dosyasını kaydettięiniz klas¼re gidin.
- 9 BIOS g¼ncelleřtirme dosya simgesini ift tıkladın ve ekrandaki talimatları izleyin.

Yardıma alma ve Dell'e başvurma

Kendi kendine yardım kaynakları

Şu çevrimiçi kendi kendine yardım kaynaklarını kullanarak Dell ürünleri ve hizmetleri hakkında bilgi ve yardıma alabilirsiniz:

Dell ürünleri ve hizmetleri ile ilgili bilgiler

www.dell.com

Windows 8.1 ve Windows 10

Dell Yardıma ve Destek uygulaması



Windows 10

Başlarken uygulaması



Windows 8.1

Yardıma ve İpuçları uygulaması



Windows 8, Windows 8.1 ve Windows 10'da yardıma seçeneğine erişme

Windows arama alanında, **Yardıma ve Destek** yazın ve **Gir** öğesine basın.

Windows 7'de yardıma erişme

Başlat → **Yardıma ve Destek** öğelerine tıklayın.

İşletim sistemi için çevrimiçi yardıma

www.dell.com/support/windows

www.dell.com/support/linux

Sorun giderme bilgileri, kullanım kılavuzları, kurulum talimatları, ürün özellikleri, teknik yardıma blog'ları, sürücüler, yazılım güncelleştirmeleri, vb.

www.dell.com/support

İşletim sisteminiz, bilgisayarınızı kurma ve kullanma, veri yedekleme, tanılama vb. ile ilgili bilgi edinin.

www.dell.com/support/manuals adresindeki *Ben ve Dell Bilgisayarım* bölümüne bakın.

Dell'e Başvurma

Satış, teknik destek veya müşteri hizmetleri ile ilgili konularda Dell ile irtibat kurmak için www.dell.com/contactdell adresini ziyaret edin.



NOT: Bu hizmetlerin kullanılabilirliği ülkeye ve ürüne göre değişir ve bölgenizde bazı hizmetler verilemiyor olabilir.



NOT: Etkin bir Internet bağlantınız yoksa, başvuru bilgilerini satış faturanızda, irsaliyede, fişte veya Dell ürün kataloğunda bulabilirsiniz.